



**SAVE PARADISE  
FORESTS**



**euRONATUR**



# TĂIATE DEFINITIV

**SALVÂND PĂDURILE DE PARADIS ALE ROMÂNIEI**



Zona de sălbăticie Cernișoara din Parcul Național Domogled-Valea Cernei

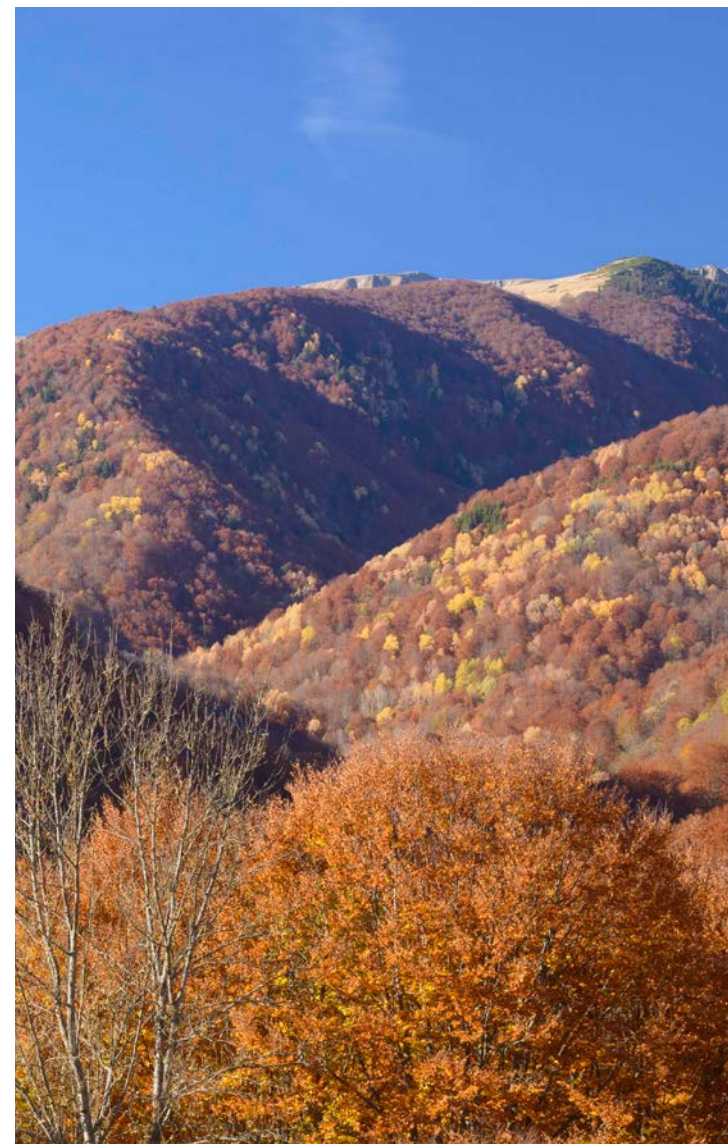


photo: Matthias Schickhofer

Zona de sălbăticie Cernișoara din Parcul Național Domogled-Valea Cernei

# CUPRINS

<b>Cuvânt înainte</b>	<b>2</b>
<b>Introducere</b>	<b>4</b>
<b>De ce sunt importante pădurile primare și seculare</b>	<b>6</b>
<b>Patrimoniul forestier natural al României – în pericol</b>	<b>8</b>
<b>În pericol</b>	
• <b>Situri din Patrimoniul Mondial UNESCO</b>	<b>10</b>
• <b>Parcuri naționale</b>	<b>12</b>
• <b>Situri Natura 2000</b>	<b>14</b>
<b>Sfidarea statului de drept</b>	<b>16</b>
<b>Situația actuală a pădurilor primare și seculare din România</b>	<b>24</b>
<b>Păduri de interes</b>	
• <b>Domogled-Valea Cernei</b>	<b>26</b>
• <b>Munții Maramureșului</b>	<b>28</b>
• <b>Nordul Gorjului de Vest</b>	<b>30</b>
• <b>Munții Făgăraș</b>	<b>32</b>
<b>Concluzie</b>	<b>34</b>
<b>Bibliografie</b>	<b>36</b>



# CUVÂNT ÎNAINTE

**Cele mai valoroase păduri din Uniunea Europeană se află în România.** Cu excepția Scandinaviei, majoritatea pădurilor primare și cele mai vaste zone intacte de pădure naturală, ultimele din Europa, se în România. Conform studiului recent PRIMOFARO, comandat de fundația Euronatur, România încă deține aproximativ 525.000 de hectare de păduri potențial primare și seculare.

Toate aceste păduri se află în Carpați, lanțul muntos de 190.000 de km<sup>2</sup> care străbate șapte țări: România, Cehia, Ungaria, Polonia, Serbia, Slovacia și Ucraina. Carpații adăpostesc o comoară naturală extraordinară: vaste peisaje naturale intacte, puțin locuite de oameni, dar populate de o bogăție de plante și animale. Majoritatea au dispărut demult din alte țări, din cauza intervenției umane. Cea mai mare parte a acestor păduri minunate se găsește în România, de aceea viitorul său este deosebit de important.

**Din punct de vedere legal, pădurile primare sunt protejate în România, dar în practică ele sunt exploatate într-un ritm cel puțin alarmant.** Studiul PRIMOFARO a constatat că **doar aproximativ 55% dintre pădurile primare sau seculare identificate în 2005 mai sunt intacte în acest moment.** Cadrul legal european este ignorat constant, în special Directivele Păsări și Habitate.

**Aproape toate pădurile primare pierdute în ultimii 15 ani se află în arii protejate situri Natura 2000.** Dar legislația națională a României și cea Europeană sunt complet ignorate. O proporție semnificativă din aceste păduri primare se

află în parcuri naționale, însă în zonele tampon ale parcurilor naționale se practică aceleași metode de exploatare forestieră ca în orice altă pădure din România. Inevitabil, apare întrebarea - de ce mai sunt desemnate drept parcuri naționale?

Zonele tampon ale unor parcuri naționale din România coincid adesea cu cele din siturile „Păduri de fag primare și seculare din Carpați și alte regiuni ale Europei,” din Patrimoniul Mondial. Este șocant să vedem cum tăierile progresive din interiorul acestor zone tampon duc la distrugerea unor păduri seculare din jurul zonelor nucleu ale Patrimoniului Mondial, și cum tăierile intensive respectă o distanță de numai 50 de metri față de aceste zone de o valoare universală inestimabilă.

**Cerem Guvernului României să interzică urgent exploatarea forestieră în toate parcurile naționale, și să asigure strict necesarul de lemn de foc al comunităților locale.** Este singura modalitate prin care valoarea universală extraordinară a Patrimoniului Mondial poate fi păstrată, și denumirea de „parc național” să capete un sens real în România.

**De asemenea, cerem Guvernului României să urmărească prevederile Directivelor UE pentru Natură și să se asigure că pădurile primare și seculare din siturile Natura 2000 – care însumează peste 300.000 de hectare – sunt protejate pentru totdeauna.**

România are și mai mult potențial pentru extinderea și mărirea rețelei existente de arii protejate cu jumătate de milion de hectare de păduri deosebit

de valoroase – reprezentând 7% din totalul pădurilor din România și 2% din teritoriul național.

**Aceste schimbări urgente și absolut necesare sunt posibile, cu ajutorul și implicarea Comisiei Europene. În viziunea noastră, aceste ultime păduri naturale trebuie protejate în mod legal și eficient, ca habitate, zone de sălbăticie, protecție împotriva crizei climatice și zone de recreere pentru oameni.**

*Gabriel Schwaderer*

Gabriel Schwaderer, EuroNatur



*Gabriel Paun*

Gabriel Paun, Agent Green



Foto: Alexandru von Bismarck / EIA



Foto: Matthias Schickhofer

Tăiere într-o pădure primară de fag de pe Valea Strâmbei, în situl Natura 2000 Munții Făgăraș.

# INTRODUCERE

România este o adevărată enigmă. Acum mai bine de o sută de ani, Bram Stoker a creat un personaj fictiv macabru, vag bazat pe un personaj istoric. Cei captivați de povestea celui mai faimos vampir din lume se întreabă dacă la fel ca Dracula - Transilvania, și lupii din văile împădurite și întunecate ale Munților Carpați sunt tot imaginație.

Dar atât Transilvania, cât și lupii care au casa în Carpați, sunt cât se poate de reali, și vor continua să fie dacă protejăm natura spectaculoasă care le este casă. Cu toate acestea, România rămâne o țară plină de mister, puțin cunoscută în restul lumii, unde granița dintre realitate și poveste va fi mereu ștersă, și asta nu în ultimul rând datorită miracolelor naturale de mii de ani despre care urmează să vorbim.

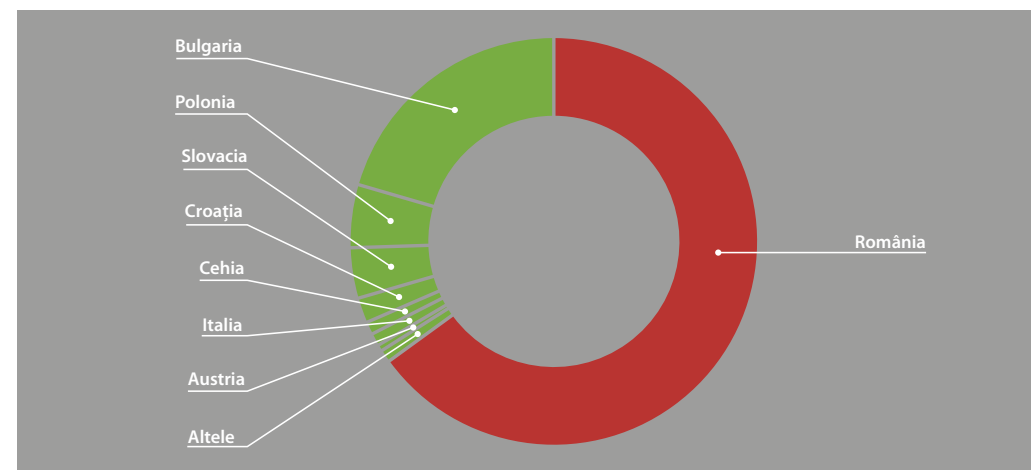
Bogățiile nestemate ale României, locuri perfect emblematice pentru natura sălbatică pură, puținele zone rămase neatinsse din Europa. **Puțini știu că în România se află unele dintre cele mai mari și mai sănătoase populații de carnivore mari – urși, lupi, râși – din toată Europa. Probabil și mai puțini știu că, exceptând Scandinavia, România deține două treimi din cel mai de preț patrimoniu natural al Uniunii Europene: păduri primare intacte, de neînlocuit.**

Munții Carpați străbat 1.500 de kilometri din Europa Centrală și de Est și formează un arc impresionant în România, o resursă de o imensă importanță ecologică. Această comoară a patrimoniului natural este dominată de păduri montane mixte de fag și molid, iar la altitudini mai mari, de păduri de conifere cu pini negri endemici și pajști alpine. **Acestea sunt ultimele zone împădurite din**

**Europa, adevărate minuni naturale, imposibil de descris în cuvinte, pe care nu vom mai avea ocazia să le mai avem vreodată dacă nu le protejăm acum.**

Numărul pădurilor primare din România nu se cunoaște însă cu exactitate, deoarece Guvernul României nu acordă niciun fel de prioritate identificării și protejării lor. Există dovezi că dintr-un inventar precedent au supraviețuit cel puțin 115.000 de hectare de păduri primare, neatinsse, dar acest inventar nu este complet. Există mult mai multe păduri primare în România, reprezentând de departe cel mai semnificativ procent de păduri primare din UE, cu excepția Scandinaviei (Figura 1).

Figura 1: Ponderea estimativă a pădurilor virgine pe țară în UE, exceptând Scandinavia. Sursa: Interviu cu experții



Și totuși, aceste comori naturale uimitoare dispar sub ochii noștri. Păduri primare și seculare sunt distruse înainte chiar să li se evalueze valoarea, nu există nicio prioritate pentru cartarea lor, deși există studii care le propun și susținere publică. **Exploatarea forestieră au scăpat de sub control – parcuri naționale, situri Natura 2000, zone tampon ale unor situri din Patrimoniul Mondial UNESCO și păduri cu o valoare naturală deosebită sunt exploatare, legal și ilegal, cu permisiunea și sprijinul Guvernului României.** Legea nu este aplicată -planurile de management sunt insuficiente, tăierile excesive de arbori sunt o practică sistemică, exploatarea are prioritate în fața conservării.

## Distrugerea celui mai de preț patrimoniu natural al României și Europei trebuie să înceteze acum!

Regia Națională a Pădurilor Romsilva și Ministerul Apelor și Pădurilor sunt cauza principală a problemei. Ironic, Romsilva este răspunzătoare atât de protecția, cât și de distrugerea pădurilor României. Cu acordul deplin al autorităților, Romsilva dă prioritate tăierilor de arbori în fața conservării. Lăcomia și câștigul pe termen scurt, corupția și o guvernare deplorabilă primează în detrimentul ecosistemelor naturale și bunăstării românilor, care depind de acestea pentru aer curat, apă proaspătă, reducerea carbonului, turism și relaxare.

**Exploatarea lemnului de foc, inclusiv a biocombustibililor, și producția de mărfuri din lemn în scop comercial sunt motorul principal al tăierilor de păduri din România. Acestea se fac în masă, fără milă față de păduri de sute sau mii de ani.**

Companii internaționale mari precum IKEA, Holzindustrie Schweighofer, Egger, Kronospan, Kastamonu, Massiv, Romanel, Yıldız Entegre și Losan beneficiază toate de pe urma exploatarea forestieră din România. Cererea mare de produse din lemn pune la rândul ei presiune excesivă pe pădurile României. Păduri imposibil de înlocuit sunt distruse de buldozere și drujbe, locuri de o frumusețe excepțională sunt sacrificate zilnic. Totul se întâmplă în numele unui regim de exploatare desprins de realitățile celor mai bune practici de planificare și guvernare, în care resursa forestieră este prădată, iar corupția și practicile ilegale sunt la ordinea zilei.

Acțiunile Romsilva și ale Ministerului Apelor și Pădurilor par deliberate și având ca unic scop pe termen lung distrugerea, ceea ce indică o dezin-

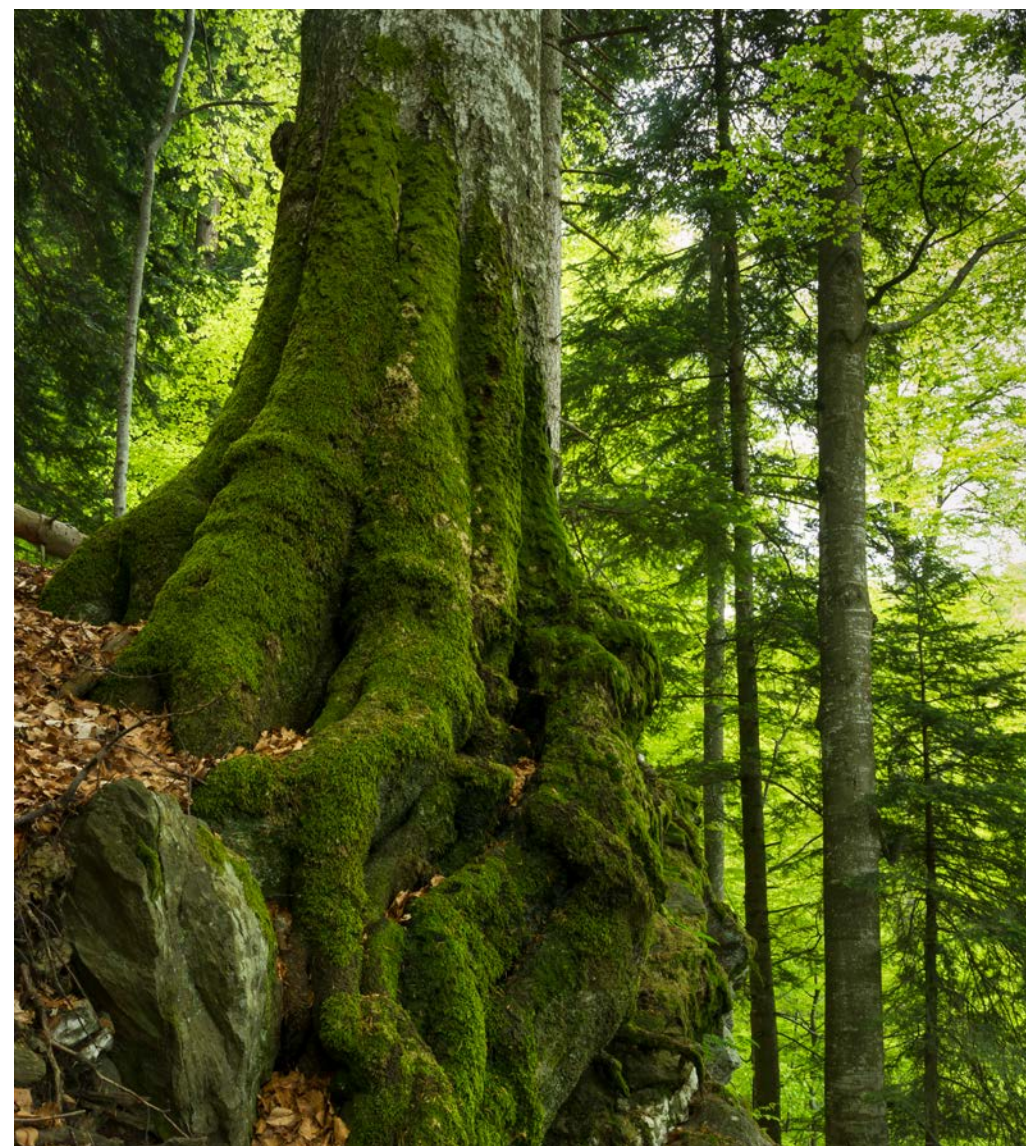
tegrare generală a statului de drept. Încrederea că Guvernul României și instituțiile sale lucrează în interesul majorității cetățenilor săi continuă să erodeze, iar consecințele sunt substanțiale și pe termen lung.

**Este nevoie de intervenție imediată pentru a transforma această tragedie continuă într-o șansă de speranță și prosperitate. Beneficiile economice, sociale și de mediu vor veni din protecția, și nu din distrugerea acestor păduri.**

**Un moratoriu trebuie impus urgent asupra pădurilor valoroase, până când li se va garanta protecție completă, începând cu proprietățile deținute de stat. Administrarea parcurilor naționale trebuie luată din mâinile Romsilva și transferată unei organizații de stat independente, al cărei scop să fie protejarea și promovarea locurilor sălbatice din România, nu distrugerea lor. Activitățile desfășurate în siturile Natura 2000 trebuie să respecte obligațiile UE care asigură protecția speciilor și habitatelor naturale de valoare.**

Doar astfel poate fi salvată comoara inestimabilă a Europei. Prin protecție strictă, frumusețile României mai au încă șansa să fie descoperite și împărtășite cu lumea întreagă.

Transilvania și Munții Carpați nu vor mai fi captivi în paginile unei cărți de ficțiune, ci vor fi admirați de vizitatori venind din toate colțurile lumii, să descopere singuri **cele mai frumoase păduri rămase în Europa.**



Pădure primară în pericol de tăiere pe Valea Strâmbei, Munții Făgăraș.

# DE CE SUNT IMPORTANTE PĂDURILE PRIMARE ȘI SECULARE?

Importanța globală a pădurilor primare și secundare și necesitatea critică de a le proteja sunt explicate și documentate în detaliu (Watson et al. 2018). Pe lângă faptul că adăpostesc o bogăție inestimabilă de specii de plante și animal, pădurile primare și secundare sunt incomparabil mai rezistente în fața furtunilor, secetei și incendiilor decât pădurile de producție. Ne dau apă și aer curat, funcționează ca niște aparate de aer condiționat naturale, filtrează, depozitează și asigură circuitul apei și oferă servicii de polenizare esențiale pentru producerea hranei.

**În comparație cu restul pădurilor, pădurile primare și secundare oferă servicii de mediu superioare care susțin mai bine sănătatea umană (Watson et al. 2018). Depozitează cantități enorme de carbon în sol și în biomasa de suprafață, în timp ce exploatarea forestieră eliberează acest carbon în atmosferă.**



Pădure primară pe Valea Șinca, sit care face parte din Patrimoniul Mondial UNESCO al pădurilor de fag din Europa. O pădure seculară din zona tampon a fost exploatată deja de la nominalizarea sitului.

Importanța fundamentală a protejării pădurilor ca mijloc esențial de apărare împotriva climei în schimbare rapidă a fost recunoscută oficial prin Acordul de la Paris din 2015 (UNFCCC, 2015). Protejarea pădurilor intacte ne dă speranță, fiind singura și cea mai la îndemână soluție pentru a tempera cele mai pericolele climei în schimbare rapidă.

Dar asta nu este tot. **Pădurile primare și secundare sunt printre cele mai impresionante locuri de pe planeta noastră.** Ele surprind trecerea timpului de-a lungul mileniilor. Când ne aflăm într-o pădure primară, existăm în momentul prezent, dar suntem martorii evoluției continue și neîntrerupte a vieții pe pământ, odată cu trecerea anilor. **Puține sunt locurile care surprind cele patru dimensiuni ale lumii noastre într-un singur loc: cele trei dimensiuni fizice, și cea de-a patra, a timpului.** Pădurile prima-

**re și secundare leagă trecutul de viitor, sunt o enciclopedie vie de informații ecologice din care vom avea mereu de învățat.**

Cu toate acestea, aceste locuri de o frumusețe și importanță de neînlocuit devin din ce în ce mai rare în lume. Apetitul crescut al oamenilor pentru hârtie, lemn și combustibil distruge progresiv bariera care proteja odată aceste păduri și ținea departe mașinările care le culcă la pământ.

Văi de poveste pe care nici nu îndrăzneam să le pătrundem, munți impunători, inaccesibili, adevărate oaze de sălbăcie pierd în fiecare zi lupta în fața comercializării naturii.

Protejarea pădurilor primare și secundare este esențială pentru viitorul nostru comun. **În Europa, unde astfel de păduri sunt atât de rare, avem o responsabilitate comună să protejăm aceste ultime locuri fragile, să le acordăm respectul și protecția cuvenite, și nu în ultimul rând, să ne asigurăm că vor dăinui în viitor. Suferința lor este și suferința noastră. Protejarea lor dă măsura evoluției noastre ca ființe umane și reflectă direct felul în care noi, oamenii, îi tratăm pe ceilalți și pe noi înșine.**

**„E un loc magic. Natură complet neatinsă. Este unul dintre puținele locuri din Europa în care pădurea primară a rămas neatinsă de la început.”**

**Profesor dr. Hans D. Knapp, co-inițiatorul programului Patrimoniului Mondial UNESCO pentru protejarea pădurilor de fag din Europa, despre la Boia Mică din Munții Făgăraș**



Neatinsă și neprotejată. Printre ultimele mari văi sălbatice din Europa. Boia Mică, în partea de sud a Munților Făgăraș.

# MOSTENIREA NATURALĂ A ROMÂNIEI, ÎN PERICOL

„Codrul e frate cu românul, să-l iubim ca pe un frate!” Pădurile sunt parte din istoria și identitatea României, încă din cele mai vechi timpuri. Strânsa lor legătură cu românii este surprinsă și de acest proverb pictat manual, pe un indicator care abia se mai zărește prin bogăția pădurii pe care o păzește:

**Codrul e frate cu românul, să-l iubim ca pe un frate!**

Evocarea poetică a pădurilor are rădăcinile în știință. Acestea fac parte dintr-o familie extraordinară de habitate naturale bogate în biodiversitate, care adăpostesc aproape 3.700 de specii de plante și peste 33.000 de specii de animale. Un număr relativ mare de specii de plante din România sunt endemice, 75% dintre ele aflându-se în zone montane (Strategia Națională și Planul de Acțiune pentru Conservarea Biodiversității, 2016), iar zonele împădurite reprezintă cea mai mare parte de tipuri unice de habitate naturale din țară (Ministerul Apelor, Pădurilor și Protecției Mediului, 2000).

**Valoarea excepțională a biodiversității României este în parte o consecință a varietății sale unice de forme de relief - montan, de deal, de podiș și de câmpie - care sunt importante nu numai în Europa, dar și la scară mondială (Ministerul Român al Mediului, 2014). Pădurile sale adăpostesc printre cele mai mari populații de urși, lupi și râși din Europa.**

Conform Inventarului Forestier Național, România are în jur de 7 milioane de hectare de pădure care acoperă aproximativ 29% din suprafața

țării. Exploatările masive la nivel istoric și pierderea suprafețelor mari de pădure plasează acum România sub media europeană de acoperire forestieră de 43%.

Deși suprafața acoperită de păduri primare din România s-a redus considerabil în ultimele câteva sute de ani (Figura 2), multe zone montane abrupte, până nu demult inaccesibile, încă oferă refugiu ultimelor întinderi de păduri primare din UE.

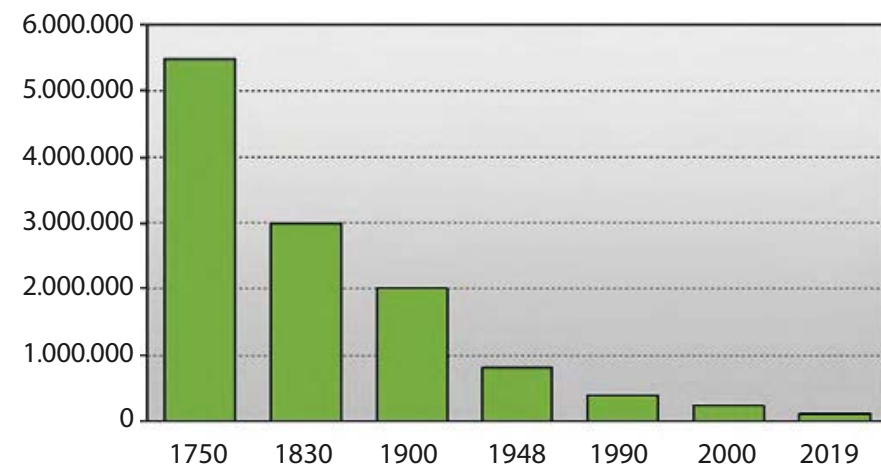
Aceste păduri acoperă toate tipurile de ecosisteme specifice pădurilor din România, cuprind zone enorme cu exemplare de arbori uriași și adăpostesc o biodiversitate remarcabilă și rară la toate nivelele ecosistemului (Biris and Veen, 2005). Ele au nevoie de protecție strictă, imediată și permanentă.

## Pădurile primare dispar din România

**Contrar proverbului românesc, pădurile primare nu mai sunt tratate cu dragoste fraternală, așa cum strămoșii români au avut grijă să o facă pentru generațiile viitoare. În ciuda creșterii recente a suprafeței zonelor protejate din România, păduri importante continuă să fie exploatate și să se piardă** (Knorn et al. 2012). În 2005, un studiu științific finanțat de guvernul olandez privind pădurile primare din România (Biris and Veen, 2005) – proiectul “Pin Matra” – a descoperit că acestea se întindeau pe o suprafață de aproape 220.000 de hectare. Deși acest studiu nu identifica toate pădurile primare din România, oferea totuși o imagine cuprinzătoare posibilă a pădurilor intacte la data publicării lui, în 2005.

Un deceniu și jumătate înseamnă însă mult timp pentru pădurile neprotejate. În ultimii doi ani s-a realizat un studiu documentar riguros, consolidat de vizite pe teren, care a oferit o imagine mai actuală a situației pădurilor primare din România. Din păcate, studiul **PRIMOFARO (Schwarz and Schickhofer, 2019) a arătat întreaga amploare a unei catastrofe de mediu șocante, de care foarte puțini oameni sunt conștienți. Analiza a arătat ca în jur de 45% – aproape jumătate – din suprafața de pădure identificată în 2005 de inventarul Pin Matra nu mai poate fi confirmată ca pădure primară. Exploatările forestiere au dus între timp la distrugerea sau degradarea severă a multor zeci de mii de hectare de ecosisteme neatinse.** Conform legislației românești, pădurile primare trebuie protejate. Noul studiu arată gradul de ineficiență a legii în România, unde exploatarea forestieră în pădurile primare a scăpat în mod clar de sub control.

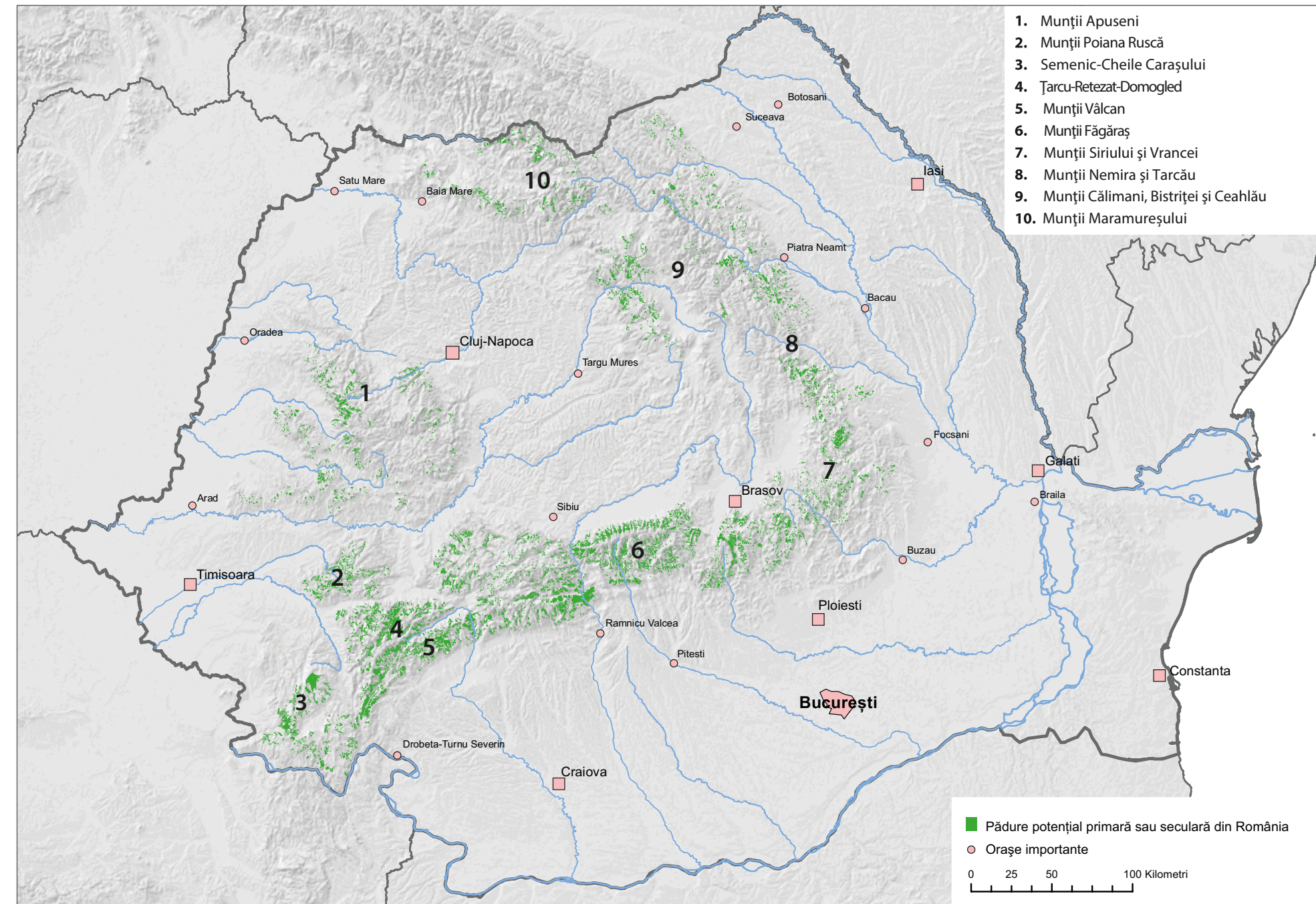
Figura 2: Cantitatea, în hectare, de păduri primare din România de-a lungul timpului.



Sursa: Biris and Veen, 2005 și interviuri cu experții / Grafică: Kerstin Sauer

**Vestea bună este că studiul a scos la iveală mult mai multe suprafețe cu pădure naturală decât au fost identificate anterior.** S-au găsit în jur de 525.000 de hectare de păduri potențial primare și seculare, cu valoare ridicată de biodiversitate. Acestea includ și cel puțin 115.000 de hectare de păduri primare identificate de studiul Pin Matra, dar și arboret matur, unde impactul acțiunii umane este nesemnificativ.

**Acestea reprezintă puțin peste 7% din totalul suprafeței împădurite din România. Peste 300.000 de hectare dintre aceste păduri sunt incluse deja în parcuri naționale și situri Natura 2000, dar cele mai multe dintre ele sunt în pericol iminent sau deja în exploatare.**



Harta României cu potențiale păduri primare și seculare. Arcul Munților Carpați este, incontestabil, unul dintre cele mai importante refugii pentru pădurile primare și seculare rămase în întreaga Uniune Europeană.

# ÎN PERICOL - SITURI DIN PATRIMONIUL MONDIAL UNESCO

Lista Patrimoniului Mondial UNESCO cuprinde cele mai importante părți culturale și naturale ale planetei noastre.

Siturile înscrise sunt alese pentru că au o „valoare universală excepțională”, și este necesar ca ele să fie administrate în spiritul conservării și strictei protecții.

**Această listă conține un sit numit „Păduri primare și seculare de fag din Carpați și alte regiuni ale Europei.” Acesta cuprinde 92.023 de hectare în peste 40 de zone protejate din 12 țări europene. Situl a fost listat inițial în 2007 cu componente numai din Slovacia și Ucraina, fiind extins în 2011 cu înscrierea**

**unor componente din Germania. În 2017, zece țări au reușit să înscrie păduri noi în această listă. Componenta românească a acestei extinderi (23.983 ha) reprezintă aproape 40% din adaosul total al celor zece țări (61.660 ha) la situl existent. În total, pădurile României reprezintă 26% din întreaga listare de 12 țări, reprezentând cea mai mare contribuție a unei țări din UE.**

Aceste proprietăți au fost înscrise pe Lista Patrimoniului Mondial în baza criteriului (ix) al Convenției Patrimoniului Mondial ca „exemplare remarcabile reprezentând procese semnificative ecologice și biologice în curs de desfășurare în evoluția și dezvoltarea surselor naturale de apă,

ecosistemelor de coastă și marine, și comunităților de plante și animale”. Pe lângă alte valori ecologice și de biodiversitate, componentele românești sunt descrise ca incluzând importante refugii pentru pădurile primare, cu un grad ridicat de naturalitate și care susțin o diversitate largă de plante și animale, inclusiv specii endemice, rare sau în pericol. (Kirchmeir, H. & Kovarovics, A. 2016).

Siturile nucleu listate sunt completate de zone tampon care înconjoară proprietățile Patrimoniului Mondial și care sunt gândite și desemnate pentru a le oferi acestora protecție suplimentară. Conform World Heritage Centre, o „zonă tampon este o zonă care înconjoară proprietatea nominalizată și care face obiectul unor restricții legale și/sau cutumiare de utilizare și dezvoltare pentru a oferi un nivel suplimentar de protecție proprietății” (UNESCO WHC, 2017). Protecția zonelor tampon este confirmată în documentul de nominalizare a sitului, semnat de Guvernul României, în a cărui declarație de integritate se menționează: „Zonele tampon, inclusiv ariile protejate (parcuri naturale, rezervații ale biosferei), sunt gestionate cu considerație pentru a asigura conservarea pe termen lung a caracterului specific al pădurilor de fag desemnate și a atributelor lor constitutive”. (Kirchmeir, H. & Kovarovics, A. 2016).

## PATRIMONIUL MONDIAL UNESCO – PE SCURT

Numele sitului: Păduri primare și seculare de fag din Carpați și alte regiuni ale Europei. Suprafața totală în România: 23.983 ha. Procent din situl internațional: 26%. Probleme: Exploatarea forestieră în zone tampon care conduc la fragmentare, implică pierderea conectivității; nu acoperă toate pădurile de valoare universală excepțională și este nevoie să fie extins; lipsă de finanțare și promovare de către Guvern; planuri de construcție și extindere de drum.

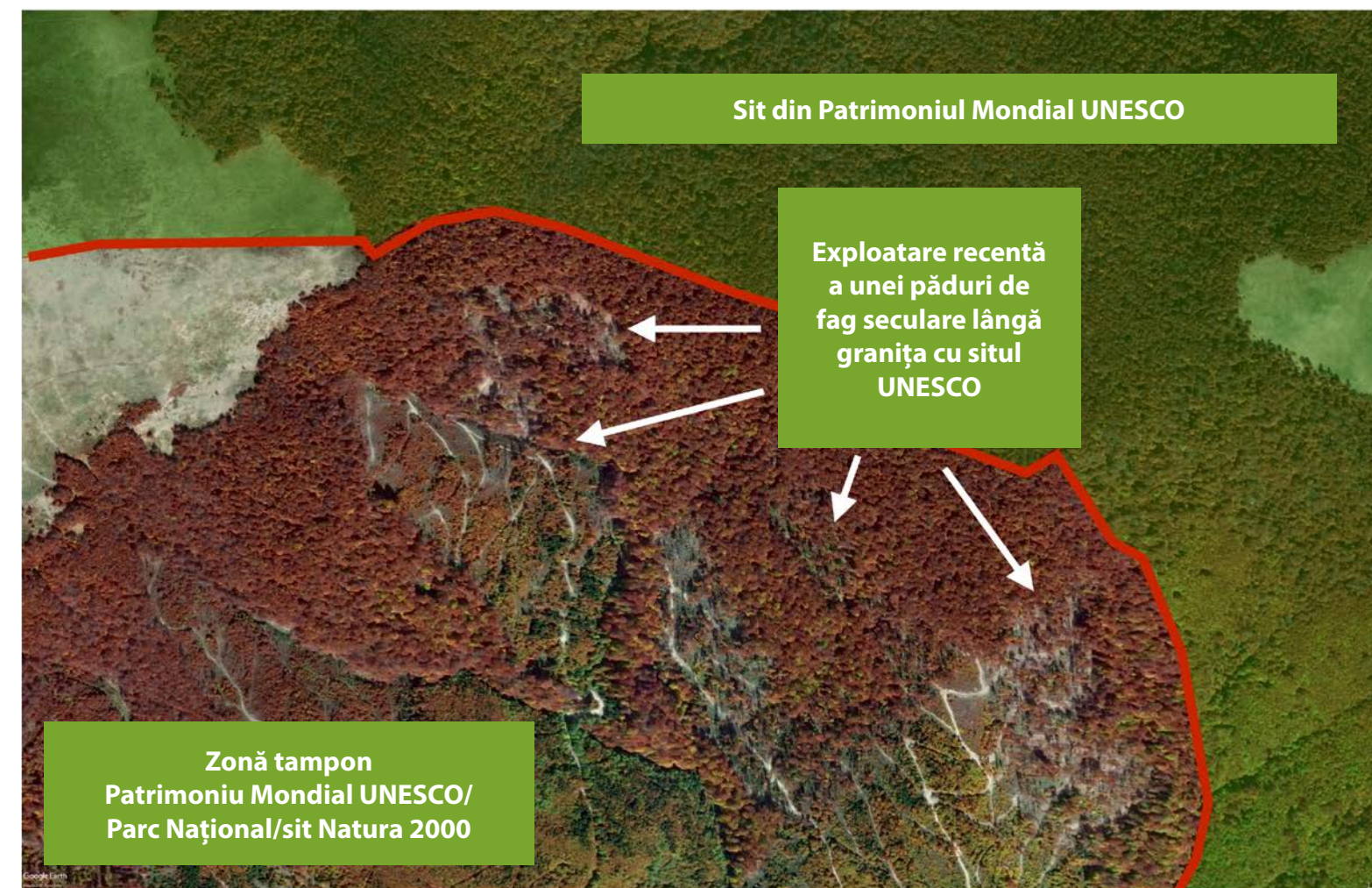
**În România au loc tăieri comerciale intensive de arbori în zonele tampon ale acestor situri din Patrimoniul Mondial.**

Exploatarea progresivă a zonelor împădurite mature din punct de vedere ecologic conduce la izolarea zonelor nucleu și pune în pericol conectivitatea ecologică a peisajului. În mod clar, acest lucru nu este compatibil cu liniile operaționale ale Patrimoniului Mondial și cu Declarația de Intenție din dosarul de nominalizare. De asemenea, subminează cooperarea internațională esențială în administrarea colaborativă a acestui important sit al Patrimoniului Mondial din care fac parte 12 țări.

**Mai mult decât atât, exploatarea forestieră continuă în pădurile învecinate, care au aceeași valoare excepțională ca zonele aflate în prezent pe lista Patrimoniului Mondial. Este clar că desemnarea inițială a siturilor românești care fac parte din Patrimoniul Mondial nu a luat în considerare toate pădurile în mod egal – păduri cu arbori de 400 de ani sunt exploatare în afara sitului, dar sunt protejate în interiorul acestuia. Extinderea Patrimoniului Mondial ar trebui să includă și aceste păduri, care au aceeași valoare universală excepțională.**



Foto: Matthias Schickhofer  
Drum de exploatare creat cu buldozerul în zona tampon a unui sit din Patrimoniul Mondial UNESCO în Parcul Național Domogled-Valea Cernei.



Exploatarea forestieră în zona tampon a unui sit din Patrimoniul Mondial UNESCO în Parcul Național Domogled-Valea Cernei.



# ÎN PERICOL – PARCURI NAȚIONALE

Parcurile naționale sunt mândria multor țări și a cetățenilor lor – un bun exemplu este Yellowstone din SUA, Serengeti din Tanzania sau Marea Barieră de Corali din Australia. Scopul unui parc național este de a proteja biodiversitatea naturală, de a asigura supraviețuirea speciilor unice de plante și animale în viitor și de a oferi generațiilor viitoare șansa de a se bucura, la rândul lor, de cele mai de impresionate locuri de pe Pământ.

**România deocamdată are 13 parcuri naționale, care însumează numai 1.3% din suprafața de teren a țării. Aceste parcuri oferă protecție unora dintre cele mai remarcabile valori naturale din România, inclusiv păduri primare, vârfuri muntoase spectaculoase, defileuri adânci, rețele extinse de peșteri și chiar unuia dintre cele mai mari cratere vulcanice din Europa.**

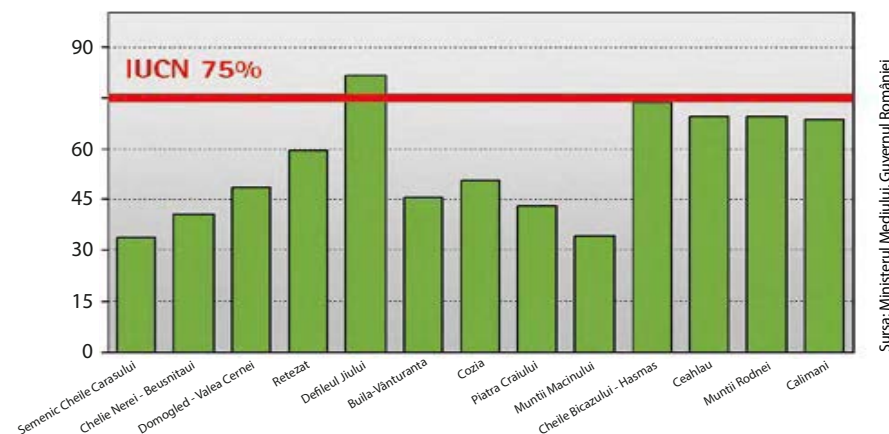
**S-ar putea crede că acest procent de 1.3% din suprafața acoperită de parcuri naționale beneficiază de protecție permanentă și se bucură de aceeași mândrie națională și respect ca parcurile naționale din alte părți ale lumii. Realitatea de pe teren, însă, ne oferă o imagine șocantă a modului dezastruos în care aceste parcuri sunt administrate de statul român.**

Conform sistemului de clasificare a ariilor protejate al Uniunii Internaționale pentru Conservarea Naturii (IUCN), parcurile naționale intră în Categoria a II-a, unde managementul trebuie să prevadă „arii naturale sau aproape naturale de mare întindere și procese ecologice la scară mare, împreună cu speciile și ecosistemele caracteristice zonei, care oferă de asemenea bazele unor oportunități de vizitare în scopuri spirituale, științifice, educaționale, recreaționale sau turistice, compatibile din punct de vedere al mediului și cultural. 75% din

parcurile naționale ar trebui să se afle în arii nucleu (IUCN și WCMC, 1994), unde managementul de non-intervenție acordă importanță capitală conservării naturii. În România, numai 53% din aria din interiorul parcurilor naționale este clasificată ca fiind de non-intervenție, fiind mult sub obiectivul de 75% (Figura 3). Multe păduri din cadrul parcurilor naționale au fost exploatate de când au fost create parcurile, iar unele arii nucleu au fost reduse ulterior pentru a permite și mai multe tăieri pe suprafața parcului.

**În multe cazuri, pădurile din parcurile naționale sunt administrate exact ca niște păduri de producție.** În mod complet ironic, Romsilva, care este responsabilă cu exploatarea pădurilor de producție din întreaga țară, se ocupă și de managementul parcurilor naționale. Este incredibil, dar aceeași agenție de exploatare forestieră hotărăște ce se întâmplă în parcurile naționale, inclusiv aprobarea planurilor de management ale acestora.

Figura 3: Procentul ariilor de non-intervenție (protejate) din cadrul parcurilor naționale comparat cu obiectivul IUCN de 75%. România nu are un plan sau un calendar pentru a atinge obiectivul IUCN.



ra. Consecințele pentru parcurile naționale sunt teribile, având în vedere că un conflict de interese va fi astfel inerent managementului de conservare și sistemelor asociate de administrare.

**Exploatarea forestieră are întâietate în fața conservării naturii și se practică sistematic în cadrul parcurilor naționale, inclusiv în pădurile primare. Este autorizată de conducerea parcurilor, cu încălcarea totală a principiilor IUCN și a așteptărilor publice legate de cele mai bune practici din lume în managementul parcurilor naționale.**

Situația este disperată atunci când nici parcurile naționale, care reprezintă doar 1.3% din suprafața de teren a României, nu sunt scutite de exploatare, atât legală cât și ilegală.

## PARCURI NAȚIONALE – PE SCURT

Număr de parcuri naționale: 13. Dimensiunea parcurilor naționale: aprox. 318.000 ha (doar 1.3% din suprafața de teren a României). Probleme: Au loc exploatare în toate parcurile naționale; managementul nu acordă prioritate conservării – Romsilva administrează parcurile și dă prioritate exploatării; zonarea (protejarea) nu reflectă nevoile ecologice și este compromisă; regula IUCN de 75% de non-intervenție este respectată într-un singur parc și nu există niciun plan pentru atingerea acestui standard; parcurile sunt fragmentate de drumurile de exploatare; conservarea este subfinanțată și slab promovată; vânătoarea ilegală.

## Situația în Parcul Național Semenic-Cheile Carașului

Deși adăpostește cea mare porțiune intactă de pădure de fag rămasă în Europa, Parcul Național Semenic-Cheile Carașului din sud-vestul României nu are nici măcar un centru pentru vizitatori. De când a fost creat în anul 2000, parcul a fost exploatat progresiv și s-a deteriorat din cauza unui management intenționat deficitar și neglijenței.

Romsilva, este responsabilă de managementul parcului și a blocat în mod repetat protejarea unor zone mari din parc. Astăzi, la aproape două decenii după ce a fost înființat, planul de management al parcului este încă, în mod scandalos, în versiunea de proiect.

Aproximativ 34% din suprafața parcului este propusă pentru protejare – o versiune semnificativ diluată față de multe versiuni inițiale, care includeau porțiuni mult mai mari din parc în arii nucleu de protecție, propuse de Consiliul Științific al parcului, un organism independent. Președintele inițial al Consiliului a fost îndepărtat pentru că a propus un regim de protecție de non-intervenție pentru păduri importante din parc.

**Însă exploatarea are loc chiar și în cadrul ariilor protejate din interior. Guvernul României a anunțat recent că va investiga tăierile ilegale de arbori, dar încă permite tăierile în alte părți ale parcului. De asemenea, în parc se fac drumuri către zonele izolate. Dintre rezervațiile importante în care au avut loc defrișări, enumerăm**

Izvoarele Carașului, Rezervația Bărzăvița și Valea Topliței.

În 2018, după ce a lucrat 15 ani ca biolog al parcului, Alina Șinculeț și-a dat demisia pentru a protesta împotriva tăierilor ilegale care au loc în parc, inclusiv în pădurile seculare. Alina a încercat ani la rând să facă în așa fel încât ariile de non-intervenție să fie cât mai mari pentru a proteja pădurile intacte, dar Romsilva i s-a opus constant.

A ajuns într-un proces în instanță cu Romsilva, pe care l-a câștigat. Până la urmă, însă, experiența a fost mult prea traumatizantă pentru Alina, așa că și-a dat demisia în semn de dezgust față de proasta administrare a parcului și de distrugerea pădurilor din interiorul lui.

Descris de organizația românească de mediu Agent Green ca o mostră din „cum arătau pădurile Europei după ultima eră glaciară”, parcul este sub atac permanent din cauza tăierilor de arbori, atât ilegale cât și legale.

Povestea tristă a neglijenței deliberate din Parcul Național Semenic-Cheile Carașului ar fi aproape comică, dacă n-ar fi atât de devastatoare pentru valorile naturale care ar trebui promovate în lume.

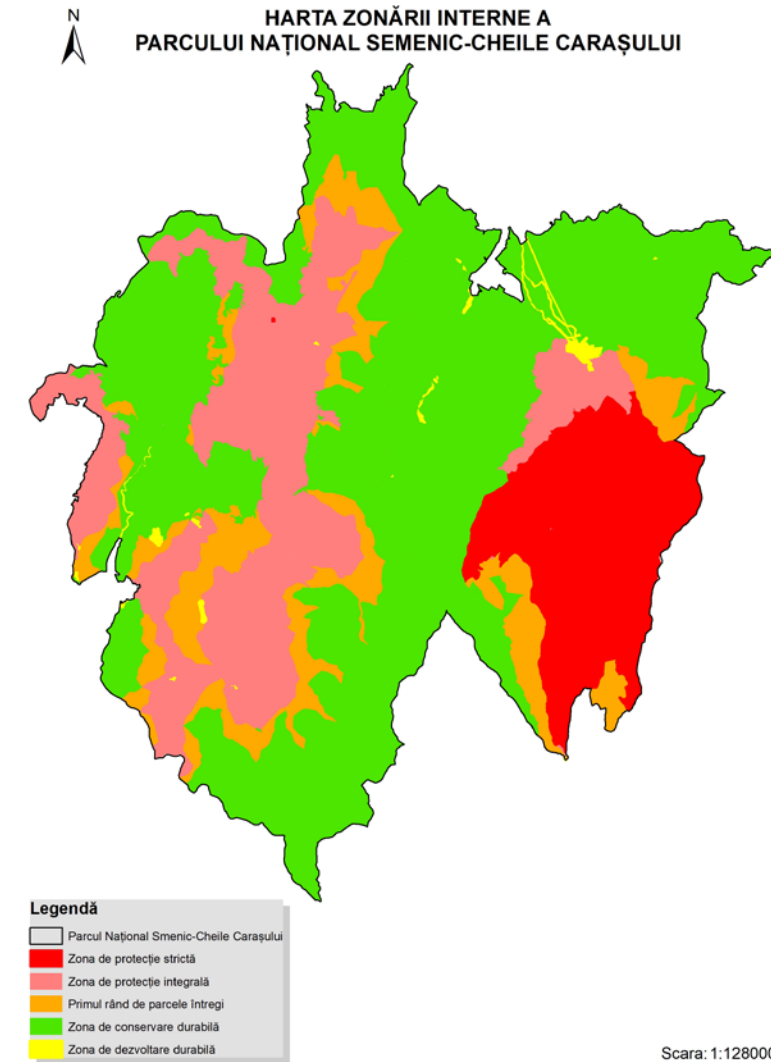


Figura 4: Propunere de zonare internă a Parcului Național Semenic-Cheile Carașului – ariile protejate sunt marcate cu roz și roșu. Se pot aproba exploatare în toate celelalte zone ale parcului (verde, galben și portocaliu).

# ÎN PERICOL – SITURI NATURA 2000

Cadrul Natura 2000 și Directivele complementare Păsări și Habitate au fost stabilite și adoptate în ultimii 40 de ani ca pietre de temelie ale politicilor UE în materie de protecție a biodiversității. Directivele angajează toate statele membre UE să asigure conservarea celor mai valoroase și rare habitate și specii, aflate în pericol.

De atunci, UE și-a consolidat și reconfirmat angajamentul de a pune capăt pierderii biodiversității în Europa prin implementarea Strategiei pentru biodiversitate pentru anul 2020. Aceasta are ca obiectiv ambițios „stoparea pierderii biodiversității și a degradării serviciilor de mediu din UE până

în 2020 și refacerea acestora în măsura posibilităților, odată cu sporirea contribuției UE la combaterea pierderii biodiversității pe plan mondial”. Implementarea Directivei Natura 2000 prin protejarea siturilor desemnate este o componentă centrală a acestui obiectiv.

**Când România a intrat în UE, prevederile privind desemnarea siturilor, măsurile de management și protecția speciilor au devenit obligatorii din punct de vedere juridic, fiind exprimate și aplicate prin articole specifice ale acestor Directive.** De exemplu, Articolul 6(2) din Directiva Habitate cere evitarea deterio-

ării habitatelor și perturbării speciilor în siturile Natura2000. **Pe hârtie, România s-a angajat să protejeze habitatele și speciile importante care trebuie conservate în cadrul Natura 2000. În teren însă, lucrurile stau cu totul altfel, iar România eșuează, intenționat sau nu, în îndeplinirea acestor angajamente.**

**Rețeaua Natura2000 din România acoperă 22,7% din suprafața de teren a țării. Acest procent este mai mare decât media europeană de 18,1%, ceea ce subliniază încă o dată valorile naturale inestimabile care se găsesc în România. Cu toate acestea, peste tot în cadrul rețelei, sunt exploatare în mod sistematic numeroase păduri, inclusiv primare și seculare.** Se creează drumuri în zone în care nu existau înainte. Habitatul este deteriorat și distrus atunci când pădurile, mai ales cele mature din punct de vedere ecologic, sunt exploatare. Procesul obligatoriu de a transforma „siturile de importanță comunitară” în „arii speciale de conservare ” nu a avut loc, permițând acestor situri să se deterioreze. Evaluări corespunzătoare înainte ca „orice plan sau proiect” să înceapă, așa cum se stipulează în Directiva Habitate, nu sunt realizate sau sunt simple formalități birocratice fără substanță.



Foto: Matthias Schickhofer

Fag străvechi tăiat pe Valea Strâmbei, în situl Natura 2000 Munții Făgăraș.

## NATURA 2000 – PE SCURT

Număr de situri Natura 2000: 597. Suprafața siturilor terestre Natura 2000: 54.214 km<sup>2</sup> (în jur de 23% din suprafața de teren a României după ultimele date guvernamentale). Probleme: România nu a desemnat arii de conservare în cadrul siturilor Natura 2000 (N2K); au loc exploatare în majoritatea siturilor împădurite; managementul este subfinanțat; habitatele într-o stare favorabilă de conservare din cadrul siturilor sunt deteriorate de exploatare; se creează noi drumuri de exploatare prin siturile Natura 2000, conducând la o și mai mare fragmentare a peisajului; nu s-au adoptat planuri de management pentru toate siturile iar cele care există sunt în contradicție cu planurile de gestionare a pădurilor.

În ultimul raport cu privire la starea rețelei Natura 2000 din România, The European Environmental Bureau, cea mai mare rețea de organizații civice de mediu din Europa, a identificat lacune severe în ceea ce privește managementul Natura 2000 (EEB, 2018):

- Evaluările sunt „pline de deficiențe”, nu sunt realizate la timp sau sunt realizate de persoane care nu au expertiza relevantă sau care sunt angajate de dezvoltator;
- Managementul părților interesate este netransparent;
- Nu se aplică principiul precauției (acest lucru este mai ales important atunci când valorile nu au fost încă evaluate, identificate și cartate);
- Nu există un buget special de management și nici personal sau servicii suficiente pentru Natura 2000;
- Nu există un sistem național de management iar datele guvernamentale sunt discutabile.

Ultimul raport al Guvernului României către CBD privind *Strategia Națională și Planul de Acțiune pentru Conservarea Biodiversității, 2014-2020* afirmă că în primii ani ai rețelei Natura 2000, în România bugetul de management era de 36 de ori mai mic decât era considerat necesar pentru a implementa obiectivele Natura 2000.

Deficiențele în felul în care România gestionează siturile Natura 2000 sunt reconfirmate de Direcția Generală de Mediu a Comisiei Europene. Ultima sa evaluare a punerii în aplicare de către România a politicilor și legislației de mediu (DG ENV, 2019)

expune clar problema: **„În ceea ce privește conservarea naturii, punerea în aplicare a directivelor rămâne o provocare considerabilă. În România, rețeaua Natura 2000 pare să fie afectată de lipsa unui cadru adecvat de capacitate administrativă și de deficitul de cunoștințe și date actualizate.”**

În aprilie 2018, după ani de proteste publice și opoziție de către sute de oameni de știință, Curtea de Justiție a Uniunii Europene (ECJ) a emis o hotărâre împotriva guvernului polonez pentru exploatare ilegală a pădurii Białowieża, aflată în situl Natura 2000. Exploatarea arboretului bătrân era incompatibilă cu obiectivele și prevederile Directivei Habitate și Păsări și încălca o serie de prevederi asociate. În concluziile sale, ECJ a arătat clar că tăierile de arbori maturi ecologic cu specii protejate din siturile Natura 2000, reprezintă o încălcare a legislației UE – oriunde în UE.

Poloniei i s-a ordonat stoparea tăierilor de arbori în Białowieża. Deși acesta este un rezultat binevenit și un pas important pentru protecția unora dintre cele mai importante păduri seculare din Polonia, exploatarea s-a limitat aici la o singură locație. **În România, exploatarele au loc peste tot în siturile Natura 2000, în păduri primare și alte păduri mature ecologic și pe o scară mult mai mare decât în Polonia.**

**Atâta timp cât Guvernul României continuă să dea prioritate exploatare în siturile Natura 2000, deteriorând habitatele forestiere și afectând speciile care depind de acestea, acțiunea în contradicție clară cu cele mai importante legi de mediu ale UE.**



Foto: Matthias Schickhofer

Pădure de molid primară neprotejată de pe Valea Sâmbetei, în situl Natura 2000 Munții Făgăraș.

# SFIDAREA STATULUI DE DREPT

Un sistem de guvernare este bun numai în măsura în care regulile sale sunt urmărite și puse în aplicare. **În România, ne-am putea lăsa păcăliți să credem că există o bună guvernare a pădurilor și protecție a naturii pe baza existenței legislației, care ar trebui să reglementeze exploatarea forestieră la nivel național și în UE.**

La nivel național, cadrul legal este susținut de o serie de acte legislative, inclusiv Codul Silvic, legea privind restituirea terenurilor, Actul de Protecție a Mediului și o ordonanță de urgență privind ariile protejate. Activitatea forestieră este responsabilitatea Ministerului Apelor și Pădurilor și este gestionată de regia forestieră de stat din subordinea sa, Romsilva.



Foto: Matthias Schickhofer  
Acțiune de protest organizată de Agent Green împotriva tăierilor ilegale din zona lacului Vidraru, în situl Natura 2000 Munții Făgăraș.

Protecția pădurilor primare a fost inclusă în Codul Silvic în 2008, dar numai recent, în 2016, a fost introdus un mecanism mai puternic pentru a proteja în mod specific pădurile primare identificate (vezi text în casetă). La nivelul UE, Directivele Natura 2000 oferă protecție juridică unui număr mare de specii de plante și animale și tipuri de habitate, și interzice activități care pot conduce la degradarea și deteriorarea lor. **Regulamentul UE privind exploatarea lemnului, menit să prevină comercializarea ilegală a produselor din lemn în UE, se aplică și României.**

Guvernul României susține că aceste legi îi protejează pădurile valoroase. Cu toate acestea, realitatea de pe teren, din păduri, unde starea naturii contează, este complet diferită. Autoritățile

responsabile cu aplicarea legii sunt subfinanțate, iar legea este încălcată sistematic. Există și cazuri izolate când investigațiile unor activități ilegale și corupte au condus la acțiuni penale. Dar lipsa unor resurse adecvate pe de o parte și volumul imens al exploatărilor și sprijinul politic pe de altă parte înseamnă că activitățile ilegale au loc pe scară largă și de cele mai multe ori fără să fie sancționate. **Propriile documente ale Guvernului îi contrazic afirmațiile. Strategia Națională și Planul de Acțiune pentru Conservarea Biodiversității, 2014-2020 notează că „exploatarea necontrolată a masei lemnoase și tăierile ilegale reprezintă o amenințare la adresa biodiversității”.**

**„În mod tragic, pădurile primare și seculare ale României devin din ce în ce mai importante, având în vedere că în alte părți din Europa biodiversitatea și pădurile native sunt în declin de secole. Este regretabil că acest continent care se mândrește cu iluminarea și multe realizări culturale, se dovedește incapabil în secolul 21 să păstreze aceste ultime moșteniri naturale. Faptul că România a fost mai lentă decât cele mai multe alte țări în a sacrifica ecosisteme milenare de dragul unui câștig pe termen scurt nu este o scuză pentru devastarea care are loc în prezent.”**

**Prof. dr. Pierre L. Ibisch, profesor de conservarea naturii, Facultatea de păduri și mediu, Universitatea pentru Dezvoltare Durabilă din Eberswalde, Germania**

## Catalogul pădurilor virgine din România. Prea bun ca să fie adevărat?

Apreciat la început de organizațiile de mediu din România ca un pas imens în direcția protejării pădurilor primare și seculare, „Catalogul național al pădurilor virgine și cvasivirgine” a devenit victima unei inerții intenționate din partea Guvernului.

De când a fost creat în 2016, Guvernul a făcut din înscrierea pădurilor pe această listă un proces extrem de dificil. Sunt necesare studii care implică multe resurse înainte ca pădurile să fie avute în vedere în scopul protejării de către stat. Chiar și atunci, documentațiile se pierd și birocrația este greoaie, iar criteriile pentru includerea pădurilor sunt extrem de stricte și exclusiviste, și sunt folosite pentru a nega protecția altor păduri cu valoare aproape la fel de ridicată.

Responsabilitatea cade pe umerii organizațiilor societății civile și a instituțiilor de cercetare, toate subfinanțate, de a găsi pădurile înainte să fie exploatate de companiile forestiere și de Romsilva.

Este o cursă absurdă contra cronometru, un exemplu clasic de „dacă nu te uiți, nu vezi”, transformând sistemul juridic din România într-o farsă. E ca atunci când e ilegal să furi din casa cuiva, dar dacă și nimeni nu vede că ai furat, atunci furtul e legal. Este mai ușor să obții aprobare, să pornești drujba și să tai o pădure primară decât să pregătești sau chiar să primești gata făcut un studiu serios și să-l înaintezi guvernului pentru a obține protecția ei.

Legea prevede că toate pădurile primare trebuie protejate, dar prea multe hectare s-au pierdut deja de când a fost legiferat catalogul.

În luna mai 2019, Catalogul Național conținea numai 6.947 de hectare de pădure primară și 22.116 de hectare de pădure cvasiprimară. Din 2017, numai 1.042 de hectare de păduri primare și 9.719 de hectare de pădure cvasiprimare au fost incluse în catalog. Între august 2017 și octombrie 2018 nu s-a înscris nici măcar un singur hectar în categoria pădure primară. Mai mult decât atât, majoritatea pădurilor sunt incluse prin procedura planului de management forestier, adăugate automat dacă sunt identificate de un manager forestier local.

Ministerul, în a cărui răspundere este catalogul, a aprobat numai în jur de 4.800 de hectare după evaluarea cercetărilor științifice înaintate. Studiile finalizate și depuse în 2017 așteaptă încă să fie aprobate de minister. În acest ritm, va trece mult din acest secol până când pădurile primare și seculare din România se vor putea bucura de protecție, dacă vor mai exista. Nici măcar siturile României din Patrimoniul Mondial UNESCO nu sunt protejate deplin în catalog. Această situație revoltătoare subliniază din nou contextul tragic în care se gestionează pădurile în România și care duce la pierderea celor mai de preț păduri din Europa.

**Să descrii pădurile primare înseamnă să le diminuezi măreția – unor păduri străvechi, rare și de neînlocuit li se refuză de multe ori înscrierea din cauza unor detalii tehnice complicate.**



Foto: Matthias Schickhofer  
Vizită de teren în cadrul proiectului ceh și slovac de cercetare a pădurilor primare din Valea Doamnei, situl Natura 2000 Munții Făgăraș.



Pădure montană devastată în situl Natura 2000 Munții Făgăraș.

Foto: Agent Green

## Privatizarea pădurilor – un proces corupt

Condițiile pentru abuzul neîntrerupt al legii au fost create în anii 90, în timpul procesului de retrocedare a pădurilor. După căderea guvernului comunist, multe terenuri împădurite deținute de stat au fost transferate proprietarilor privați pornind de la supoziția că fuseseră înainte în proprietate privată. În cadrul acestui proces, zone extinse de pădure au căzut pe mâinile unor oameni care nu le deținuseră înainte și care nu aveau vreun drept anterior să le taie. Operațiunile forestiere private au fost, de cele mai multe ori, lipsite de baza unor cunoștințe ecologice și au fost deseori motivate de profit pe termen scurt (Knorn, 2012). Aceasta a condus la tăierea de multe ori ilegală a unor enorme suprafețe de pădure care ar trebui să fie intacte astăzi, inclusiv păduri primare (Biris and Veen, 2005). Un număr de procese foarte complexe sunt pe rol, în care oficiali de stat sunt acuzați de activități ilegale de retrocedare. Unele procese s-au încheiat cu condamnări cu închisoare, inclusiv în cazul unor foști angajați ai Romsilva, ai Gărzii Forestiere și ai altor organizații de stat. Într-unul dintre procese, un fost partener de afaceri al Holzindustrie Schweighofer a fost condamnat la închisoare. Este imposibil de măsurat întreaga amploare a corupției legate de procesele de retrocedare – pur și simplu nu există destule resurse pentru a putea investiga abuzurile sistematice – dar costurile estimate asociate proceselor prezente se ridică la câteva sute de milioane de euro de tăieri ilegale. Doar într-un singur caz, retrocedarea ilegală a numai 544 de hectare de teren a costat statul român peste 5 milioane de euro (Direcția Națională Anticorupție, 2012). Într-un alt proces pe rol, retrocedarea ilegală la Bacău a aproximativ 43.000 de hectare este ar fi cauzat daune de aproape 300 de milioane de euro.

## Practici de tăieri ilegale pe teren

Exploatările ilegale sunt o problemă sistemică în România, așa cum s-a arătat în rapoarte cuprinzătoare (Greenpeace, 2017; WWF DCP, 2005; Environmental Investigation Agency, 2015). În raportul său din 2017 *Illegal Logging in Romanian Forests*, Greenpeace a identificat peste 12 cazuri de exploatări ilegale. La nivel local, exploatările ilegale se practică în mod regulat și fără nicio sancțiune:

- Tăierile au loc în zone unde acest lucru este interzis, ca zonele nucleu din parcuri și rezervații științifice;
- Ordonanța Guvernului privind ariile protejate 57/2007 interzice exploatarea comercială în parcurile naționale, dar chiar Ministerul Mediului aprobă planuri de management care permit tăieri în scopuri comerciale mult peste nevoile comunităților locale;
- Sunt tăiate păduri pe pante cu înclinație mai mare decât cea permisă de lege;
- Se taie păduri primare deși planurile de management indică numai existența unor păduri secundare, deoarece inventarul nu este complet;
- Echipamentul de exploatare, inclusiv buldozerele, sunt târate prin albiile râurilor, chiar și în ariile protejate, poluând și distrugând rețele importante de izvoare și râuri;
- Exploatările au loc fără aprobare și documentație adecvată, atât în pădurile de stat cât și în cele private, iar transportul lemnului continuă la scară mare;
- Nu se respectă cerința legală de a marca cioturile și arborii se taie fără să existe aprobare.



Foto: Gabriel Păun

Ce se întâmplă când o rezervație științifică nu este protejată deloc. Rezervația Științifică Giumalău în 2016 după ce a fost tăiată în urma unei vijelii, în loc să fie lăsată să se regenereze în mod natural.

## Amendat pentru că a făcut ce trebuia – Povestea lui Ciprian Coc

Despre una dintre primele sale amintiri, Ciprian Coc povestește că atunci când era foarte mic, mama sa îl plimba într-un coș de nuiete prin pădure, de-a lungul unei poteci de cai, pentru a ajunge la poiana bunicului lui.

Distanța nu era mare, dar pentru un copil mic părea o călătorie lungă printr-un tărâm magic. Pădurea era plină de arbori giganti, iar Ciprian își amintește că așa a început fascinația sa pentru pădure. Ciprian este acum instructor auto în Strâmbu Băiuț, în Maramureș, în nordul României, și simte aceeași dragoste pentru pădure ca atunci când era copil.

Într-o dimineață de vară pe 4 iunie 2015, Ciprian a observat ceva ciudat în pădurea locală, nu departe de una dintre cele mai vechi păduri de fag din Europa: un camion forestier ieșind din pădure de câteva ori în aceeași zi, lucru care i-a atras atenția că acolo ar putea avea loc ceva ilegal, și a hotărât să ia atitudine. În 2015, tăierile ilegale de arbori deveniseră atât de răspândite că fuseseră declarate o problemă de siguranță națională, iar Guvernul permisesse ca numărul de urgență 112 să fie folosit pentru a verifica legalitatea unui transport de lemn pe baza numărului de identificare al vehiculului implicat.

Ciprian a decis să acționeze și a sunat la 112 să verifice legalitatea camionului care ieșea din pădure încărcat cu arbori mari, proaspăt tăiați. În loc să primească un răspuns legat de legalitatea transportului, Ciprian a primit prin poștă a doua zi o amendă de 1000 RON – suma maximă pentru această „contravenție”. Amenda fusese dată de un polițist local pentru apel nejustificat la numărul de urgență 112. Șocat și revoltat, Ciprian a contestat amenda în instanță.

Apoi a luat legătura cu Agent Green pentru a cere ajutor. Cazul a stârnit interesul presei și a fost mediatizat intens peste tot în țară. S-a creat un val de simpatie pentru Ciprian și un avocat i-a preluat cazul pro bono. Procesul a fost câștigat până la sfârșitul anului. Ancheta realizată de Ministerul Mediului a confirmat că vehiculul în cauză mai făcuse două transporturi ilegale în aceeași zi. Ciprian a fost scutit de plata amenzii iar polițistul local a fost sancționat în locul lui. Ciprian continuă să lupte pentru protejarea pădurilor de care s-a îndrăgostit când era mic.



Foto: Ciprian Coc

Ciprian Coc într-o pădure primară de fag în zona Strâmbu Băiuț din județul Maramureș.

## Exploatarea exagerată

În 2013, o investigație oficială realizată de Curtea de Conturi a României a scos la iveală abuzurile terifiante care aveau loc pe domeniul forestier al României. S-a estimat că 80 de milioane de metri cubi de lemn se exploataseră în deceniul precedent, reprezentând cel puțin 5 miliarde de euro conform estimării (Curtea de Conturi a României, 2013). Cantitatea de pădure tăiată ilegal – în jur de 366.000 de hectare – e de 12 ori mai mare decât suprafața capitalei României, București.

În nordul țării, în situl Natura 2000 Maramureș, aproape 20.000 de hectare de păduri au fost exploatare exagerat și ilegal, fără ca nimeni să fie sancționat. În Munții Făgăraș, alt sit Natura 2000, inspectorii forestieri au constatat că proprietarii privați de păduri **exploataseră în trei ani cantitatea permisă pentru 40 de ani**. În acest caz, care a fost investigat de Ministerul Mediului și de garda forestieră, planurile de management forestier fuseseră duplicate fraudulos pentru a da impresia că permisiunea de exploatare se dădea pentru mai multe păduri.

În alte cazuri, datele de inventar au fost modificate ilegal în așa fel încât volumul de pădure recoltată să nu apară în documente. Infestarea cu carii de scoarță și distrugerile cauzate de vânt sunt exemple de alte scuze folosite pentru a tăia mai multă pădure decât permite legea.

## Volumul exploatărilor este nesustenabil

Scara la care se practică exploatarea forestieră în România este enormă. Conform unei estimări anterioare, în jur de 28.000 de hectare de pădure se pierd sau se degradează din cauza exploatărilor în fiecare an (Greenpeace, 2012). **Aceasta înseamnă o suprafață de pădure de patru ori mai mare decât Bruxelles sau de mărimea a trei terenuri de fotbal care se pierde sau se degradează în fiecare oră a fiecărei zi a fiecărui an**. Planurile de management forestier ar trebui să includă protecția mediului. Deși valorile remarcabile de biodiversitate ale pădurilor din România încep să fie cunoscute, există totuși multe lacune și este nevoie de cercetare științifică sporită.

Nu s-au realizat studii exhaustive privind plantele și animalele și nivelul de pericol asociat. Habitatare forestiere importante, inclusiv păduri primare și seculare, nu au fost cartate în mod cuprinzător. Nu se aplică principiul de precauție, iar tăierile continuă pe o scară enormă fără includerea completă a valorilor de mediu și protecția lor în planurile de management.

## Inventarul forestier al României și pădurile care dispar

În 2018 s-au publicat rezultatele celui de-al doilea Inventar Forestier Național. Din păcate, nu toate datele din inventar au devenit publice. Conform informațiilor obținute de ONG-ul românesc Agent Green, între 2013 și 2018 s-a pierdut în fiecare an mai mult decât dublul a ceea ce era permis prin lege.

Pe baza planurilor de management forestier, volumul maxim care poate fi recoltat din pădurile României este de 18 milioane de metri cubi, în timp ce cantitatea de pădure exploatată în fiecare an era de 38 de milioane de metri cubi. Aceste cifre reprezintă o explozie în exploatările forestiere ilegale din România și sunt în totală contradicție cu un anunț recent al Guvernului, care spune că exploatările ilegale se ridică la aproximativ 400.000 de metri cubi pe an.

Aceasta ar însemna că volumul de tăieri ilegale este de două ori mai mare decât întreaga cantitate de lemn extrasă în Regatul Unit (National Statistics on UK Wood Production and Trade, 2018). În 2017, Consiliul Concurenței din România a constatat numeroase discrepanțe între datele furnizate de Institutul Național de Statistică, Eurostat și Inventarul Forestier Național (Comunicat de presă al Consiliului Concurenței, 27 octombrie 2017). Acest inventar trebuie să facă obiectul unei anchete independente de către Parchetul General al României.

Dacă aceste date sunt confirmate, nivelul tăierilor ilegale din România sfidează orice înțelegere, subminează complet viitorul economic al României, iar distrugerea biodiversității care le însoțește este inevitabilă și subiectul unui scandal internațional.

## Încălcări ale legislației UE

Autorizațiile de exploatare se bazează în România pe planurile de management forestier (PMF). Acestea sunt planuri pe termen lung privind gestionarea durabilă a pădurilor și joacă un rol esențial în ceea ce privește siturile Natura 2000. **Din păcate, în România majoritatea acestor planuri nu sunt supuse unor Evaluări Strategice de Mediu (SEA) și unor Evaluări Corespunzătoare (AA) înainte să înceapă exploatarea**. Acestea sunt exemple clare de încălcare a legislației UE, mai ales a Directivelor UE Habitatare și Păsări și a Directivei privind Evaluarea Strategică de Mediu.

Accesul publicului la informațiile de mediu este foarte limitat, inclusiv la informații de bază, necomerciale dar relevante din punct de vedere ecologic, cum ar fi indicarea zonelor de exploatare planificate și metodele de exploatare. Autoritățile invocă excepții la accesul liber la informație folosind o interpretare foarte largă pentru a-i împiedica pe cetățeni să aibă acces la date. **Refuzul Guvernului României de a furniza informații despre industria forestieră constituie o încălcare a Convenției Aarhus privind accesul la informație și a Directivei UE privind accesul la informații despre mediu**.

**Situația din pădurile României în acest moment subminează în mod clar legislația UE fundamentală cu privire la protecția mediului. Se impune ca UE să acționeze urgent pentru a se asigura că exploatările forestiere se realizează în România în conformitate cu standardele sale legale și că bogăția naturală comună este protejată pentru totdeauna.**

## Activitate anticoncurențială și înțelegere de piață

În 2016, Consiliul Concurenței din România, organismul administrativ independent al Guvernului României, a declanșat o investigație asupra practicilor incorecte din sectorul forestier românesc. La momentul publicării acestui raport, Consiliul a extins această anchetă, investigând 94 de companii, inclusiv Holzindustrie Schweighofer, Kronospan Romania, Egger Romania și Alredia (Comunicat de presă al Consiliului Concurenței din România, 10 aprilie 2019).

Activitățile anticoncurențiale ilegale vizate de investigații sunt sistemul de licitare a masei lemnoase, stabilirea prețurilor și înțelegerile dintre companii referitoare la împărțirea pieței. Trei companii au fost găsite vinovate și amendate în ianuarie 2019 pentru înțelegere privind împărțirea pieței (comunicat de presă al Consiliului Concurenței din România, 25 ianuarie 2019). Pe lângă anchete specifice care implică anumite companii, Consiliul investighează și „structurile și mecanismele de operare” generale de pe piața masei lemnoase din România.

## Nicio pedeapsă pentru exploatarea ilegală

Dacă existența unui sistem de practici ilegale de exploatare nu era îndeajuns, răspunsul Guvernului României frizează absurdul. Într-un exemplu complet de disfuncționalitate a justiției, Guvernul României a încercat de câteva ori să ofere imunitate activităților ilegale de exploatare forestieră. A cerut oficialilor din poliție să nu mai verifice legalitatea camioanelor care transportă masă lemnoasă, a emis o legislație care oferă imunitate reprezentanților oficiali găsiți vinovați de activități ilegale și a redus amenzile pentru tăierile ilegale, uneori la valoarea de 10% din sentința inițială a instanțelor.

**Mai mult decât atât, Guvernul a încercat recent, așa cum s-a descris în presă în martie 2019, să permită exploatările forestiere și defrișările în ariile protejate, inclusiv în zonele nucleu ale parcurilor naționale, sub pretextul managementului „de utilitate publică” cum ar fi construcția de drumuri și autostrăzi. Având în vedere că parcurile naționale acoperă 1.3% din suprafața țării, se pune întrebarea de ce ar vrea un guvern să construiască drumuri principale printr-un parc dacă nu pentru a le deschide pentru exploatare?**

Canale media cum ar fi The Organised Crime and Corruption Reporting Project au relatat că exploatările ilegale din România s-ar ridica la câteva miliarde de euro. **Nimeni nu știe adevăratul cost, dar atâta timp cât pădurile primare și seculare continuă să fie doborâte, România își pierde unul dintre cele mai valoroase bunuri naturale.**

Atâta timp cât aceste activități vor continua, statutul lemnului care intră în lanțul de aprovizionare al marilor companii care se aprovizionează cu lemn din România, rămâne extrem de problematic, iar licența socială a acestora este pe bună dreptate contestată de către organizațiile societății civile.

**Exploatarea ilegală este evidentă, prezentă și neîntreruptă. Cu ajutorul autorităților competente din România și UE, putem salva ultimele păduri primare și seculare.**

# SITUAȚIA ACTUALĂ A PĂDURILOR PRIMARE ȘI SECULARE DIN ROMÂNIA

Pentru a proteja în mod corespunzător valorile de mediu, este esențial să existe informații cât mai detaliate posibil despre locația acestora. În România au existat câteva încercări de cercetare și determinare cu exactitate unde se află păduri primare și seculare, pentru a le putea proteja.

Aceste încercări, inclusiv studiul din 2005 *Virgin Forests in Romania* (Biris and Veen, 2005) – cunoscut sub numele de „inventarul Pin Matra” – și un studiu documentar mai recent realizat de Greenpeace, au fost complicate de o situație care se poate descrie ca o cursă contra cronometru: **pădurile au fost tăiate și distruse înainte să poată fi verificate pe teren și să primească protecția adecvată.**

În ultimii doi ani, fundația EuroNatur a angajat experți să creeze un studiu care să reflecte imaginea actuală a pădurilor primare și seculare din România. Această analiză s-a extins dincolo de definiția strictă a pădurilor „virgine” folosită în România, pentru a asigura pe cât posibil o protecție cuprinzătoare tuturor pădurilor mature din punct de vedere ecologic și pentru a reflecta mai bine sistemul Natura 2000, care nu limitează protecția pădurilor la păduri strict primare.

**Definiția românească se referă numai la stadiile foarte vechi de dezvoltare a pădurilor și indicatori a căror strictețe este discutabilă, iar rezultatul este că există păduri primare care nu sunt protejate din cauza unor criterii uneori irelevante sau interpretate eronat, existente în ordinele ministeriale, cum ar fi absența sau prezența unei cantități suficiente de „lemn mort” sau „arbori seculari”.**

Scopul studiului PRIMOFARO (**Primary and Old-growth Forest Areas of Romania**, Schwarz and Schickhofer, 2019) este de a furniza o hartă detaliată și validată a prezenței potențialelor păduri primare și seculare din România, confirmată și de imagini satelitare istorice.

Exercițiul de cartare se bazează pe analiza vizuală exhaustivă inițială a unor imagini de satelit, de înaltă rezoluție, a

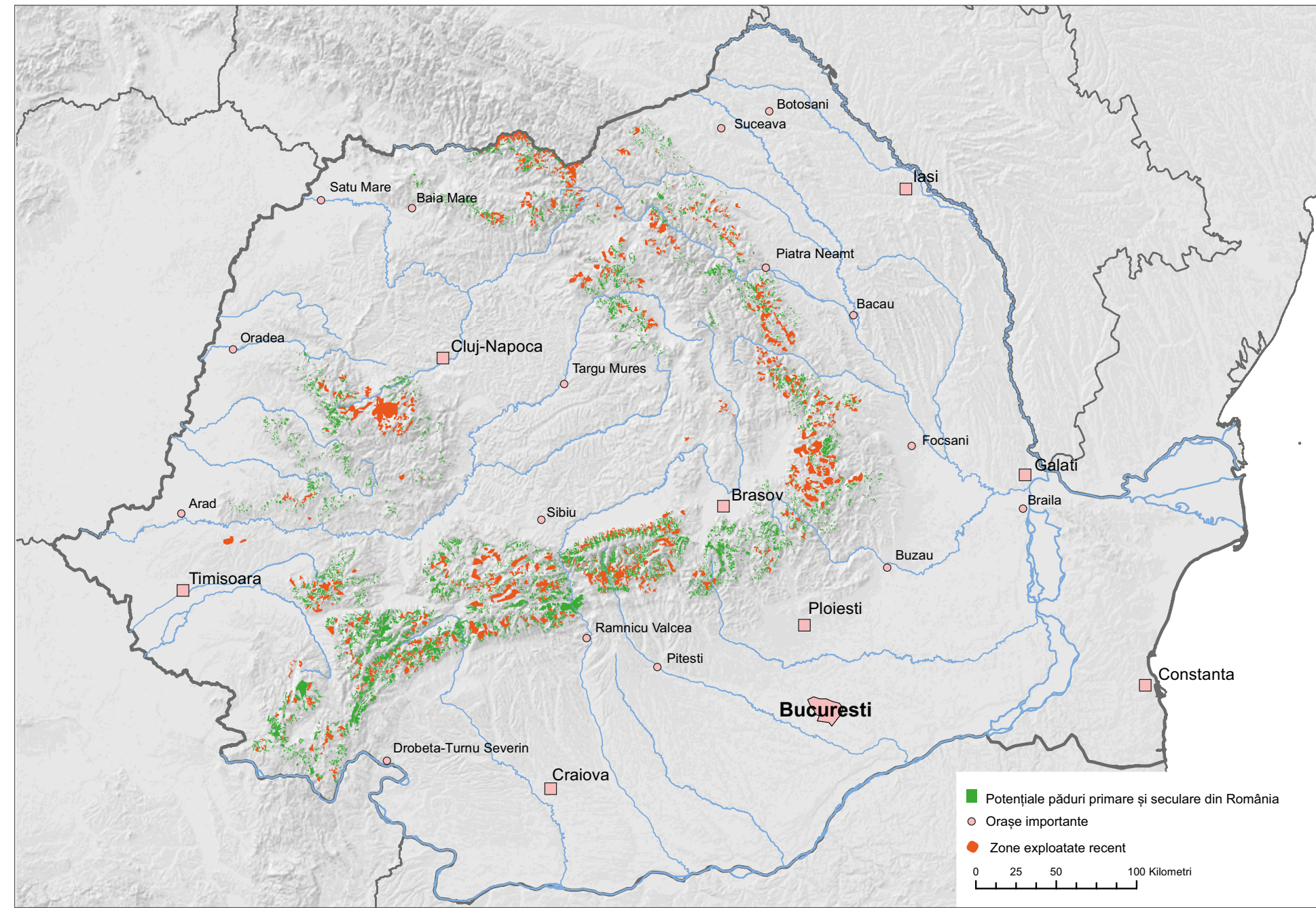
întregului peisaj al României folosind un set fundamental de criterii pentru identificarea zonelor cu potențiale păduri primare și seculare. S-au analizat apoi zone nucleice cu cel mai mare potențial de concentrații de păduri primare și seculare prin comparație cu imagini de satelit din anii 1960, care au ajutat la confirmarea existenței pădurilor mature ecologic și neperturbate până la acel moment. Studiul și-a propus de asemenea să identifice zonele cu un posibil impact uman mai ridicat, în comparație cu zonele cu o mai mare probabilitate de a fi intacte. Metodologia a fost bazată pe proximitatea așezărilor umane și drumuri, tip de pădure și înclinația pantei.

Rezultatele studiului PRIMOFARO prezintă două imagini diferite. Prima se referă la arboretele identificate anterior ca fiind primare și confirmă o tragedie naturală europeană de proporții devastatoare. **Aproximativ 45% din pădurile primare identificate în studiul Pin Matra din 2005 nu mai pot fi certificate drept păduri primare intacte, ceea ce înseamnă că o parte enormă din cel mai de preț patrimoniu forestier al Europei s-a distrus sub ochii UE în mai puțin de un deceniu și jumătate.** Multe dintre aceste păduri erau cuprinse în parcuri naționale și situri Natura 2000, ceea ce indică faptul că legile și reglementările menite să le protejeze nu sunt respectate.

**Pe de altă parte, studiul a identificat o oportunitate enormă de a îndrepta răul cauzat în trecut și de a trece în sfârșit la protejarea unei părți semnificative din pădurile rămase în România. Inventarul PRIMOFARO cartează aproximativ 525.000 de hectare – dintre care aproape 480.000 au fost verificate prin comparație cu imagini istorice de satelit în 12 zone de interes – ca potențiale păduri primare și seculare. Acestea sunt ultimele păduri intacte din România și, conform raportului PRIMOFARO, această „extraordinară comoară naturală trebuie conservată ca una din contribuțiile esențiale ale Europei la protecția biodiversității mondiale”.**



Vizită de teren în cadrul proiectului ceh și slovac de cercetare a pădurilor primare (REMOTE) în situl Natura 2000 Munții Făgăraș.



Harta României indicând locația potențialelor păduri primare și seculare (verde) și zonele unde au avut loc exploatare recente (roșu). Importanța Munților Carpați este incontestabilă, dar cu toate acestea, pădurile primare și seculare ale României sunt tăiate și se pierd într-un ritm deosebit de accelerat.

# PĂDURI VIZATE

## DOMOGLED-VALEA CERNEI Sit Natura 2000, Parc Național și sit din Patrimoniul Mondial UNESCO

Acest sit Natura 2000 include Parcul Național Domogled-Valea Cernei din sud-vestul României. Piscurile sale impunătoare din calcar, izvoarele termale naturale, defileurile adânci, cascadele spectaculoase și rețele impresionante de peșteri, care asigură un habitat esențial pentru numeroase plante și animale protejate și păduri valoroase înscrise în lista Patrimoniului Mondial UNESCO sunt doar câteva dintre bogățiile pe care le găsim aici. Cel mai mare parc național din România ar trebui astfel să beneficieze de cel mai ridicat nivel de protecție. Situl este protejat atât de Directiva Păsări, cât și de Directiva Habitate, dar devastarea pădurilor primare și seculare care continuă în acest parc național arată o realitate cu totul diferită.

Exploatarea forestieră este interzisă doar în aproximativ jumătate din Parcul Național Domogled-Valea Cernei, multe arii de protecție strictă aflându-se de fapt în zonele cu pajiști alpine. Parcul este departe de a respecta regula IUCN (The International Union for the Conservation of Nature) privind cele 75 de procente de zonă cu regim strict de protecție, având în vedere că mai puțin de 50 la sută din suprafața parcului se găsește în afara acestor zone. **Mai puțin de o treime din pădurile din cadrul parcului sunt protejate.** Rezultatul nu este surprinzător având în vedere că Romsilva, regia forestieră de stat a României, este cea care se ocupă de administrarea parcului.

În 2017, au fost identificate activități de exploatare forestieră și defrișări pentru drumuri în păduri primare din bazinul superior al Râului Cerna. Vizite mai recente în parc – inclusiv cu membri ai Parlamentului European și împreună cu directorul IUCN pentru Europa – au oferit ocazia de a constata la fața locului amploarea devastatoare a exploatărilor forestiere care au loc în parc.

**Tăierile avansează până la cele mai izolate zone din parc, acolo unde se găsesc ultimele bastioane de păduri primare de fag. Doar în primăvara anului 2017 s-a construit un drum în valea Rădoteasa, în mijlocul unui peisaj de pădure neatinsă, situat între două componente ale unui sit din Patrimoniul Mondial UNESCO.**

Angajații administrației parcului vorbesc deschis despre exploatarea comercială care are loc în parc ca și cum ar fi ceva normal. Acest lucru este în contradicție cu legile românești de protecție a mediului. Ei le numesc tăieri „progresive” și resping preocupările legate de valorile de mediu ale parcului.

Aceste tăieri „progresive” înseamnă pur și simplu că în loc ca zona respectivă să fie tăiată dintr-o dată, ea este tăiată în decursul unei perioade de 10-15 ani. În multe zone ale parcului sunt tăiate ilegal și fără consecințe legale, păduri primare care sunt protejate de lege, dar care nu au apucat încă să parcurgă întregul parcurs birocratic dificil de listare. Au loc tăieri ilegale chiar și în ariile cu regim strict de non-intervenție din parc.

În august 2019 au fost reluate planurile controversate de a extinde și moderniza un drum forestier – drumul național 66A. Dacă este implementat, acesta ar afecta ireversibil integritatea parcului și ar tăia o bandă de 1 km printr-un sit din Patrimoniul Mondial UNESCO.

**Distrușgerea pădurilor magnifice din Parcul Național Domogled-Valea Cernei este reprezentativă pentru ceea ce se întâmplă în aproape toate parcurile naționale din România. Este nevoie să se regândească sistemul de management în toate parcurile naționale ale României pentru a asigura protecția unor valori patrimoniale de neînlocuit, de care să se poată bucura și generațiile viitoare.**

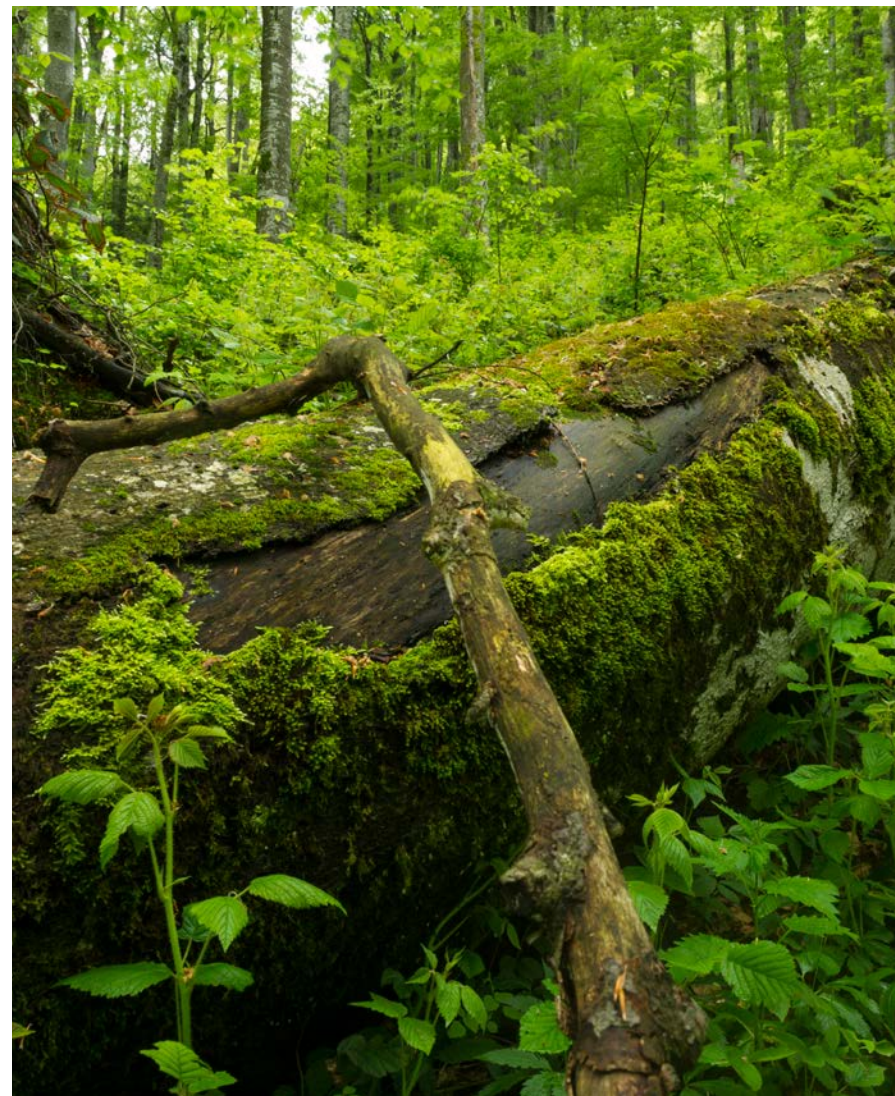
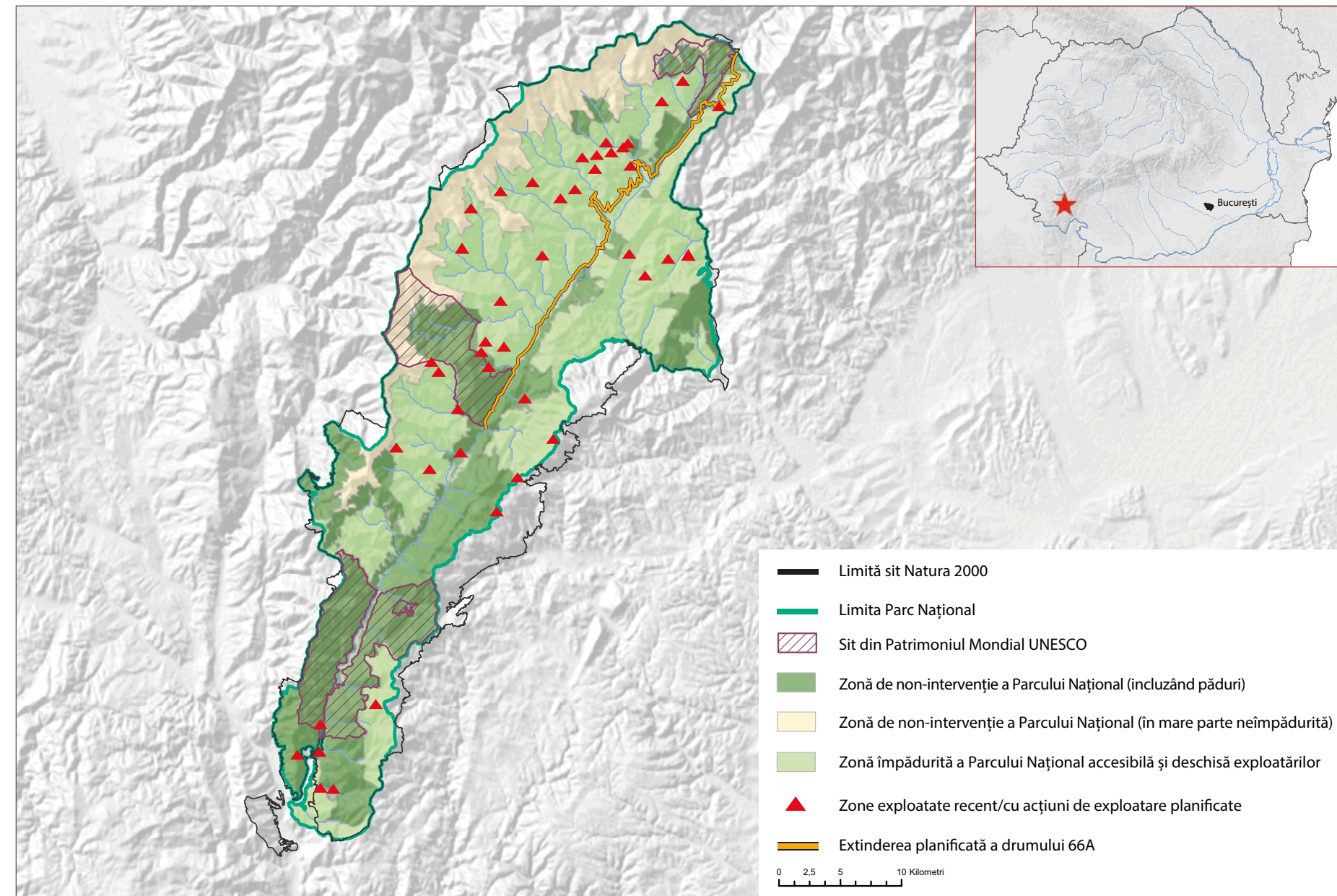


Foto: Matthias Schickhofer

Pădure primară de fag din Parcul Național Domogled-Valea Cernei care face parte și din lista pădurilor europene de fag a Patrimoniului Mondial UNESCO. Tăieri continue au loc în păduri seculare din zona tampon.



Harta sitului Natura 2000 Domogled-Valea Cernei și zonarea Parcului Național. Numai aproximativ 50% din parc este în realitate protejat. Zonele cu verde închis indică ariile protejate ale parcului care includ teren împădurit. Zona cu crem (stânga sus) indică ariile protejate, dar includ în majoritate pajiști alpine și foarte puțină pădure. Zonele cu verde deschis indică ariile neprotejate din parcul național și care pot fi exploatare. Triunghiurile roșii indică activități de exploatare foarte recente sau activități planificate. Zonele hașurate cu violet sunt zonele nucleu ale sitului de Patrimoniul Mondial UNESCO. Întreaga suprafață a parcului național din afara acestor zone hașurate reprezintă „zona tampon” a sitului de Patrimoniul Mondial UNESCO.

Grafică: Ulrich Schwarz / FLUVIUS



# PĂDURI VIZATE

## MUNȚII MARAMUREȘULUI

Îmbogățind granița cu Ucraina în nordul României, pădurile Munților Maramureș au rămas azi doar o umbră a ceea ce au fost odată: multe au fost deja lichidate, versanți întregi și văi împădurite au dispărut pur și simplu în ultimii 15 ani. Au loc tăieri continue în interiorul sitului protejat atât de Directiva Păsări, cât și de Directiva Habitate, care se află și în Parcul Național Munții Maramureșului.

Peste 20.000 de hectare de pădure au fost tăiate ilegal în apropierea orașelor Borșa, Țibău, Repedea și Poienile de sub Munte. ONG-urile susțin că nimeni nu a fost urmărit penal sau condamnat și nici nu s-au aplicat amenzi pentru această crimă. Se estimează că din aceste păduri s-au furat peste 6 milioane de tone de lemn, evaluate la circa 300 de milioane de euro. Gărzile forestiere locale au realizat investigații și au predat rezultatele poliției. Anchetele poliției continuă, dar până în acest moment nici măcar o singură persoană nu a fost acuzată de jafal devastator care a avut loc.



Grafică: Ulrich Schwarz / FLUVIUS

O investigație asupra tăierilor ilegale realizată de către The Environmental Investigation Agency în 2016 nota că o anchetă guvernamentală a descoperit că cel puțin în fabrica din Sebeș a companiei austriece Holzindustrie Schweighofer au intrat ilegal aproximativ 10.000 de tone de lemn pe lună din ianuarie 2014 până în aprilie 2015 (Environmental Investigation Agency, 2016).

În 2015-16, guvernul interimar din România de la acea dată, condus de Dacian Cioloș, a declarat tăierile ilegale un pericol la adresa siguranței naționale și a emis o ordonanță de urgență pentru a combate tăierile ilegale și abuzurile forestiere. Această procedură de urgență a fost declanșată în mod special de situația înspăimântătoare din anumite zone montane, ca cea din Maramureș. Între timp însă, ordinele guvernamentale speciale menite să protejeze pădurile de tăieri ilegale au fost ignorate, diluate sau anulate.



Tăieri în Munții Maramureșului.

Foto: Agent Green

## Sit Natura 2000 și Parc Național



Pădure seculară în situl Natura 2000 Munții Maramureșului.

Foto: Agent Green

# PĂDURI VIZATE

## NORDUL GORJULUI DE VEST

Situl Natura 2000 Nordul Gorjului de Vest din sud-vestul României acoperă o suprafață de 86.989 de hectare, fiind aproape complet nelocuit. Învecinat cu Parcul Național Domogled-Valea Cernei la vest, acesta cuprinde lanțul muntos Vâlcan, foarte dens împădurit. Conform datelor Natura 2000, acest sit deține cele mai mari diferențe de altitudine dintre toate celelalte arii protejate sau potențial protejate din România și poate și din Europa (Natura 2000 data form, site code ROSCI0129, 2006).

În urmă cu doar 15 ani, acești munți adăposteau unele dintre cele mai mari concentrații de păduri primare și seculare de fag din România (seturi de date Biris and Veen, 2005). Între timp, lucrurile s-au schimbat din cauza tăierilor intensive. Astăzi, aceste păduri continuă să dispară și dacă nu se pune capăt acestor tăieri, ceea ce era odată o mare de păduri primare se va transforma în insule izolate, într-o mare de situri tăiate la ras și aride. Privite de sus, tăierile sunt evidente în contrast cu vastele întinderi de păduri compacte de fag rămase, iar golurile imense se pot vedea cu ochiul liber.



Marcaj indicând finanțare UE pentru construcția drumului.

**În mod scandalos, fondurile UE sunt folosite pentru a finanța construcția de noi drumuri către zonele îndepărtate din acest sit Natura 2000 pentru a putea tăia pădurile.** Aceste drumuri străbat zone care erau înainte inaccesibile. Importanța acestor zone fără drumuri pentru oameni și animale este bine documentată (Selva et al. 2011). Fragmentarea și accesul la aceste păduri va conduce inevitabil la degradarea lor și le va face mai puțin rezistente la dăunători, incendii, boli și impactul unei clime în schimbare.

În ciuda ravagiilor recent cauzate de tăieri, munții Vâlcan conțin un complex vast de păduri naturale excepționale și adăpostesc unele dintre ultimele rămășițe de păduri primare și seculare din România. Situl Natura 2000 Nordul Gorjului de Vest este o componentă remarcabilă a patrimoniului european natural și, din păcate, aproape deloc cunoscut.



Construcție de drum cu finanțare UE într-o vale neatinsă din Munții Vâlcan, în situl Natura 2000 Nordul Gorjului de Vest.

## Sit Natura 2000



Pădure primară de fag în mare parte neprotejată, Munții Vâlcan, în situl Natura 2000 Nordul Gorjului de Vest.



Imaginea din satelit a noului drum tăiat în situl Natura 2000 Nordul Gorjului de Vest.

# PĂDURI VIZATE

## MUNȚII FĂGĂRAȘ

Munții Făgăraș sunt cei mai înalți și mai sălbatici munți din România, cu o concentrație mare de păduri primare intacte. Conform unui raport de teren realizat de cercetători cehi de la Universitatea Științelor Vieții din Praga (Mikoláš and Kameniar, 2018 și comunicări personale), acești munți „adăpostesc cele mai mari zone de păduri naturale de valoare din întreaga UE” exceptând Scandinavia. În plus, aici se găsesc și alte păduri naturale de valoare, de mare întindere care „leagă zonele cu păduri primare, creând rețele vaste cu grad înalt de naturalitate”. Oamenii de știință confirmă faptul că Munții Făgăraș merită „atenție specială și conservare strictă”.

Se estimează că peste 5% din suprafața acestui sit Natura 2000 este acoperit de păduri primare. Un raport publicat de Institutul Norvegian pentru Cercetarea Naturii (Linnell et al. 2016) recunoaște valorile importante ale Munților Făgăraș, concluzionând că sunt „o zonă cu biodiversitate foarte bogată,” care „adăpostește o comunitate de mamifere mari complet funcțională și comunități foarte variate de păsări, reptile, amfibieni, nevertebrate și plante” și că „e



Grafică: Ulrich Schwarz / ELUVIUS

**nevoie urgentă să se implementeze planificarea utilizării terenurilor la scară de ecosistem”.**

Exploatarea conduc însă la o fragmentare rapidă a peisajului forestier și avansează din ce în ce mai adânc în văi anterior inaccesibile. Păduri primare care fac obiectul unor studii științifice, ca cele realizate în cadrul proiectului REMOTE de Universitatea Științelor Vieții din Praga, sunt în pericol. În unele cazuri, ca în cel al pădurilor importante din Ucea Mare, parcele pe care se realiza cercetarea au fost deja distruse de exploatarea. Într-o altă zonă din Ucea Mare, suprafețe imense de pădure au fost tăiate la ras sub pretextul unei epidemii de carii de scoarță. Ca și în cazul pădurii Białowieża din Polonia, oamenii de știință au contestat public pretextul cariilor de scoarță pentru exploatarea pădurilor prin tăiere.

**Unele dintre aceste văi au scăpat deocamdată de drumurile forestiere și rămân zone nestrăbătute de poteci, adăpostind printre cele mai remarcabile păduri sălbatice din Europa. Cea mai de preț este Boia Mică, un adevărat tărâm magic cum puțini știu că mai există încă în Europa. Aceasta străbate 1.145 de hectare cu o diferență de altitudine de 1.670 metri, pe o distanță de aproape 8 kilometri. Valea este complet neatinsă: nicio potecă nu a fost vreodată creată prin pădurile sale intacte.**

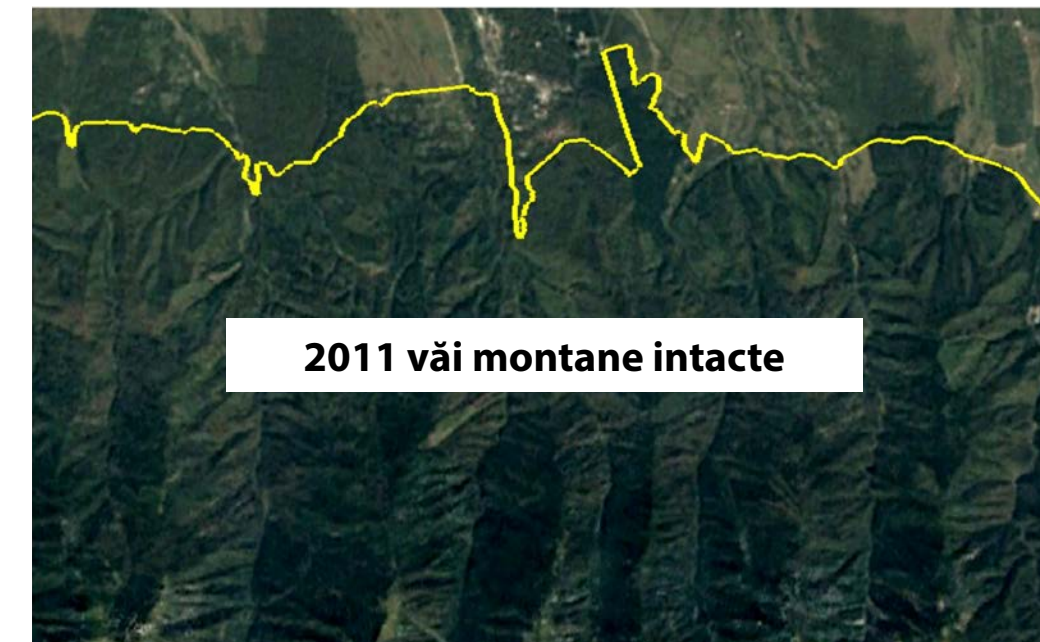
**Mulți oameni de știință sunt de acord că Munții Făgăraș merită să beneficieze de un nivel ridicat de protecție. Există planuri de mulți ani pentru crearea unui parc național în această zonă. E timpul ca aceste planuri și protejarea tuturor pădurilor primare și seculare din Munții Făgăraș să devină realitate.**



Sicomor străvechi într-o pădure primară neprotejată de pe Valea Sâmbetei.

Foto: Matthias Schickhofer

## Sit Natura 2000



2011 văi montane intacte



2017 zone de tăieri la ras

Înainte și după. Tăieri în situl Natura 2000 Munții Făgăraș. Imaginile arată situl înainte de tăieri, în 2011 (sus) și după tăieri, în 2017 (jos).

Foto 2011: Google - NASA, Digital Globa, Landsat / Copernicus; foto 2017: Google, CNES Airbus

# CONCLUZIE

**O țară puțin cunoscută, dar atât de valoroasă: România deține unele dintre cele mai importante păduri naturale din Europa. Aceste păduri se află într-un moment de cotitură: sunt în pericol iminent.**

În acest moment, Guvernul României și Uniunea Europeană și instituțiile sale au o opțiune clară. Se pot ridica la înălțimea așteptărilor cetățenilor pe care îi reprezintă și își pot îndeplini angajamentele de protecție a naturii, sau pot face contrariul. Pot proteja pădurile României sau pot continua să permită distrugerea lor completă.

Aceste două alegeri reprezintă două imagini de viitor diferite, fiecare ducând la certitudini opuse. Una dintre variante este definită de lăcomie, pierdere și în cele din urmă, regret, pe când cea de-a doua presupune prosperitate și promisiunea speranței pentru generațiile care vor urma. **Avem de ales între o catastrofă de mediu, și respect pentru natură, sănătate și bogăție inestimabilă.**

Obiectivul nostru este să alegem cea de-a doua cale, să protejăm pădurile de importanță universală ale României pentru toți oamenii și pentru totdeauna.

Pentru a merge pe această cale, este nevoie de schimbare. Guvernul României trebuie să-și însușească în totalitate principiul precauției și să stopeze imediat exploatarea pădurilor primare și seculare. Trebuie să creeze imediat o strategie pentru acest viitor diferit și să pornească pe această cale cu voință politică de neclintit. **Cu sprijinul Uniunii Europene și al Comisiei Europene, schimbarea instituțională este esențială în România.**

Următorii pași sunt critici pentru a ajuta la crearea acestui plan pentru un viitor diferit al pădurilor României:

- Impunerea unui moratoriu asupra tuturor potențialelor păduri primare și seculare, cu prioritate pentru cele din proprietatea statului;
- Armonizarea managementului parcurilor naționale cu recomandările IUCN, dând prioritate conservării în ariile protejate și extinzând ariile nucleu de protecție la cel puțin 75% din suprafața parcurilor;
- Stoparea exploatărilor comerciale în parcurile naționale cu excepția satisfacerii nevoilor de subsistență ale localnicilor și compensarea adecvată a proprietarilor de pădure pentru protejarea pădurilor;
- Îndepărtarea Romsilva din rolul de administrator al parcurilor naționale și înlocuirea regiei cu o organizație independentă și finanțată integral, care să îndeplinească standardele internaționale de conservare, protecție și management;
- Asigurarea managementului siturilor Natura 2000 în strictă conformitate cu legislația UE în materie de conservare;
- Extinderea suprafețelor ariilor protejate existente astfel încât să cuprindă toate pădurile primare și seculare.;
- Asigurarea tranziției, în pădurile de producție, de la o exploatare intensivă la o silvicultură apropiată de natură și aplicarea tuturor reglementărilor și legilor.

Magia pădurilor României este puțin cunoscută. Salvându-le de la tăiere, avem șansa de a vedea dincolo de vălul care ascunde această enigmă, România. Este un semn de speranță și o chemare către toți oamenii din Europa și din lume: **veniți să vedeți cu ochii voștri cele mai impresionante păduri rămase în Europa. Veniți și vizitați România și minunați-vă ca niște copii de aceste locuri de poveste!**

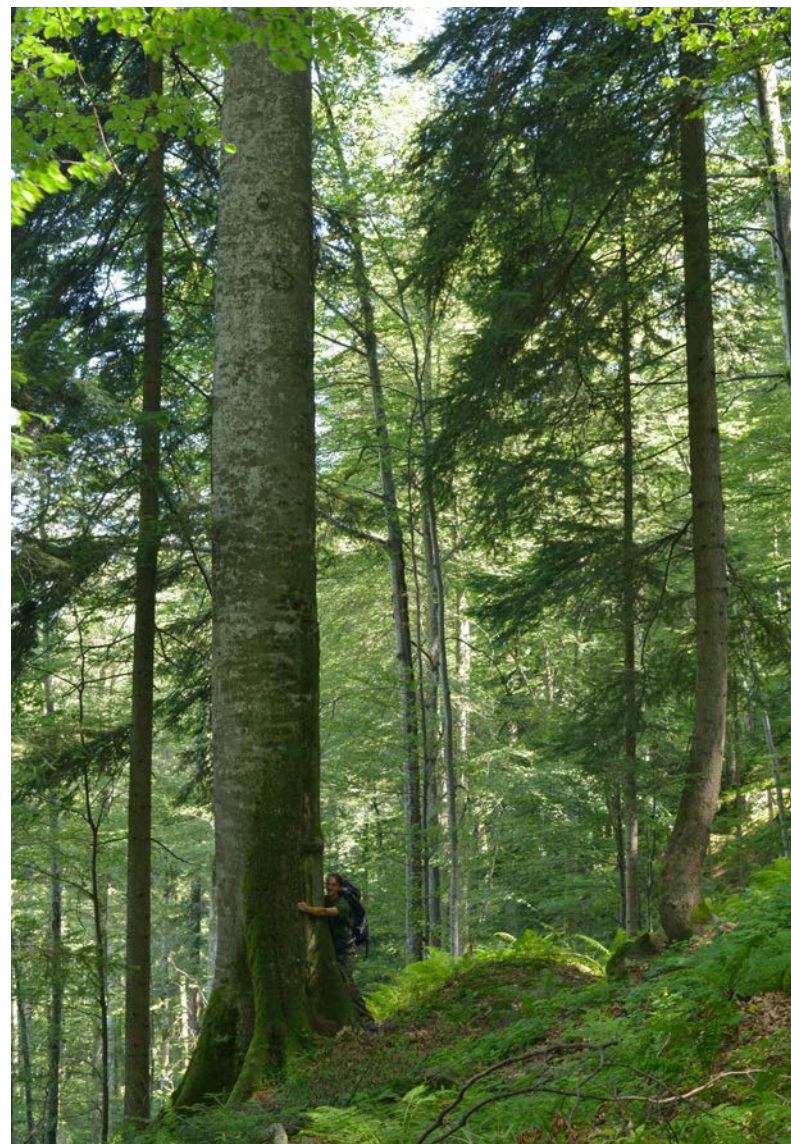


Foto: Matthias Schickhofer

Fag gigant în pădure primară de fag și molid din Ucea Marea, în situl Natura 2000 Munții Făgăraș.



Foto: Matthias Schickhofer

Superba Valea Cernei din Parcul Național Domogled-Valea Cernei, care este inclus parțial și pe lista pădurilor europene de fag a Patrimoniului Mondial UNESCO.

# BIBLIOGRAFIE

Biris, I.-A., Veen, P. (2005) Inventory and strategy for sustainable management and protection of virgin forests in Romania. Extended English summary (PIN-MATRA / 2001 / 018). ICAS and KNNV, București, România: p. 6.

Curtea de Conturi a României (2013). Sinteza Raportului de audit privind „Situția patrimonială a fondului forestier din România, în perioada 1990-2012”.

Directorate-General for Environment (2019). The Environmental Implementation Review 2019. Country Report Romania. European Commission, Brussels.

Environmental Investigation Agency (2015). Stealing the Last Forest: Austria's Largest Timber Company, Land Rights and Corruption in Romania. Raport autopublicat.

Environmental Investigation Agency (2016). Built on Lies. New homes in Japan destroy old forests in Europe. Raport autopublicat.

European Environmental Bureau (2018). Nature Score Card – Romania.

FOREST EUROPE (2015). State of Europe's Forests 2015.

Greenpeace Russia GIS Unit (2012). Forestcover change in Romania in 2000-2011. Found at <https://www.greenpeace.org/romania/ro/campanii/paduri/publicatii/forestcover-change-in-romania-methodology/>

Greenpeace (2017). Illegal Logging in Romanian Forests 2017.

IUCN and WCMC. (1994). Guidelines for Protected Area Management Categories. Gland, Switzerland: IUCN.

Kirchmeir, H. & Kovarovics, A. (eds.) (2016). Nomination Dossier „Primeval Beech Forests of the Carpathians and Other Regions of Europe” as extension to the existing Natural World Heritage Site „Primeval Beech Forests of the Carpathians and the Ancient Beech Forests of Germany” (1133bis). Klagenfurt, p. 409

Knorn, J., et al. (2012). Forest restitution and protected areas effectiveness in post-socialist Romania. Biol. Conserv. doi:10.1016/j.biocon.2011.12.020

Knorn, J., et al. (2012). Continued loss of temperate old-growth forests in the Romanian Carpathians despite an increased protected area network. Environmental Conservation, 40(2) (2013), 182-193.

Linnell, J. D. C., Kaltenborn, B., Bredin, Y. & Gjershaug, J. O. (2016) Biodiversity assessment of the Fagaras Mountains, Romania – NINA Report 1236, p. 86

Mikoláš, M. and Kameniar, O. (2018). Destruction of the largest complex of primary forest in EU: the Fagaras Mts. Raport autopublicat bazat pe vizite de teren ale experților.

Ministry of Environment and Climate Change (2014). CBD Fifth National Report – Romania (English version).

Ministry of Waters, Forests and Environmental Protection (2000). A se vedea: <https://www.cbd.int/doc/world/ro/ro-nbsap-v2-en.pdf>

Schwarz, U. and Schickhofer, M. (2019). PRIMOFARO. Inventory of Potential Primary and Old-Growth Forest Areas in Romania. Raport pentru EuroNatur.

Selva, N., Kreft, S., Kati, V. et al. (2011). Roadless and Low-Traffic Areas as Conservation Targets in Europe. Environmental Management 48, 865-877. doi: 10.1007/s00267-011-9751-z.

Watson, James E. M. et al. (2018). The exceptional value of intact forest ecosystems. Nature Ecology & Evolution, 2 4: 1-12

WWF DCP (2005). Illegal logging in Romania. Comandat și publicat de WWF European Forest Programme și The Danube-Carpathian Programme (DCP).

World Heritage Centre (2017). Operational Guidelines for the Implementation of the World Heritage Convention. Paris: UNESCO World Heritage Centre. Online la: <https://whc.unesco.org/en/guidelines/>.

Copyright:  
EuroNatur și Agent Green 2019

Scris de:  
Luke Chamberlain

Consiliere suplimentară:  
Matthias Schickhofer

Design și paginare:  
Kerstin Sauer, EuroNatur

Design suplimentar:  
Harald Göstl, Viena, Austria

Sursa fotografiilor:  
Toate fotografiile îi aparțin lui Matthias Schickhofer, cu excepția celor în care se specifică altă sursă.

Hărți realizate de:  
Ulrich Schwarz, FLUVIUS

Publicat de:  
Digitaldruckhaus Konstanz pe hârtie reciclată 100%

Imprint:  
EuroNatur Foundation  
Westendstraße. 3, 78315 Radolfzell,  
Germany  
[info@euronatur.org](mailto:info@euronatur.org)  
[www.euronatur.org](http://www.euronatur.org)

Foto copertă față: Pădure primară neprotejată din situl Natura 2000 Munții Făgăraș. Agent Green

Foto copertă spate: Tăiere la ras pe pantă abruptă în situl Natura 2000 Munții Făgăraș. Matthias Schickhofer



euRONATUR

AGENT GREEN